

Государственное бюджетное дошкольное образовательное учреждение
детский сад № 38 компенсирующего вида Невского района Санкт-Петербурга.

ПРИНЯТА

Решением Педагогического совета

от 31. 08. 2023 Протокол № 1

УТВЕРЖДЕНА

Приказом по ГБДОУ №38

от 31. 08. 2023 № 199

Заведующий ГБДОУ № 38


Т. Л. Балабай

**Рабочая программа
психолого-педагогического
сопровождения образовательного процесса**

ОБУЧАЮЩИХСЯ С ЗАДЕРЖКОЙ ПСИХИЧЕСКОГО РАЗВИТИЯ

2023–2024 учебный год

Педагог-психолог:

Семченкова Виктория Владимировна

Санкт-Петербург
2023

СОДЕРЖАНИЕ

I.	ЦЕЛЕВОЙ РАЗДЕЛ.....	3
1.1.	Пояснительная записка.....	3
1.1.1.	Основания разработки рабочей программы, нормативно-правовая база.....	3
1.1.2.	Часть программы формируемой участниками образовательных отношений ...	5
1.2.	Цели и задачи реализации Программы.....	6
1.2.1.	Цель реализации программы.....	6
1.2.2.	Задачи психологического сопровождения по направлениям работы	6
1.2.2.1.	Психопрофилактика и психологическое просвещение.....	6
1.2.2.2.	Психологическая диагностика	7
1.2.2.3.	Коррекционно-развивающая работа с детьми	7
1.2.2.4.	Психологическое консультирование	7
1.3.	Принципы и подходы к формированию Программы	7
1.4.	Значимые для разработки и реализации Программы характеристики	9
1.5.	Планируемые результаты	12
1.5.1.	Целевые ориентиры реализации Программы для обучающихся с ЗПР	13
1.5.2.	Целевые ориентиры освоения Программы детьми третьего года жизни, отстающими в психомоторном и речевом развитии	13
1.5.3.	Целевые ориентиры освоения Программы детьми дошкольного возраста с ЗПР к 5 годам.....	15
1.5.4.	Целевые ориентиры на этапе завершения освоения Программы детьми с ЗПР к 7-8 годам.....	16
1.5.5.	Индивидуальные образовательные маршруты	18
1.6.	Условия реализации программы по ФГОС ДО	19
1.7.	Определение эффективности освоения программы	20
II.	СОДЕРЖАТЕЛЬНЫЙ РАЗДЕЛ	20
2.1.	Описание деятельности педагога-психолога в соответствии с направлениями работы	20
2.1.1.	Психолого-педагогическое и методическое сопровождение реализации основных и дополнительных образовательных программ.....	20
2.1.2.	Психологическая экспертиза (оценка) комфортности и безопасности образовательной среды ГБДОУ.....	22
2.1.3.	Психологическая диагностика	23
2.1.4.	Психологическое консультирование	23
2.1.5.	Коррекционно-развивающая работа	27
2.1.6.	Психологическое просвещение	30
2.1.7.	Психологическая профилактика.....	32

2.1.7.1.Профилактика развития эмоциональных нарушений при адаптации воспитанников к условиям ГБДОУ	32
2.1.7.2. Профилактика нарушений детско-родительских отношений в семьях воспитанников.....	32
2.2. Описание вариативных форм реализации Программы	34
2.3. Особенности взаимодействия педагога-психолога с семьями воспитанников.....	37
2.4. Особенности взаимодействия педагога-психолога с педагогами ГБДОУ	39
III. ОРГАНИЗАЦИОННЫЙ РАЗДЕЛ.....	45
3.1. Материально-техническое обеспечение Программы	45
3.2. Учебно-методическое обеспечение Программы.....	45
3.3. Психолого-педагогические условия, обеспечивающие развитие обучающегося с ЗПР	50
3.4. Особенности традиционных событий и мероприятий	52
3.5. Особенности организации развивающей предметно-пространственной среды кабинета педагога-психолога.....	53
3.6. Краткая презентация Программы.....	54

Приложение 1. Годовой план работы педагога-психолога на 2023-2024 учебный год

Приложение 2. Календарно-тематическое планирование коррекционно-развивающей работы с воспитанниками с ЗПР

I. ЦЕЛЕВОЙ РАЗДЕЛ

1.1. Пояснительная записка

Рабочая программа психолого-педагогического сопровождения (далее – Программа) для обучающихся с тяжелыми нарушениями речи (далее – ТНР) разработана в соответствии с федеральным государственным образовательным стандартом дошкольного образования (утвержден приказом Минобрнауки России от 17 октября 2013 г. № 1155, зарегистрировано в Минюсте России 14 ноября 2013 г., регистрационный № 30384; в редакции приказа Минпросвещения России от 8 ноября 2022 г. № 955, зарегистрировано в Минюсте России 6 февраля 2023 г., регистрационный № 72264) (далее – ФГОС ДО) и федеральной адаптированной образовательной программой дошкольного образования (утверждена приказом Минпросвещения России от 24 ноября 2022 г. № 1022, зарегистрировано в Минюсте России 27 января 2023 г., регистрационный № 72149) (далее – ФАОП ДО, на основе адаптированной образовательной программы Государственного бюджетного дошкольного образовательного учреждения детского сада № 38 компенсирующего вида Невского района Санкт-Петербурга

1.1.1. Основания разработки рабочей программы, нормативно-правовая база

Нормативно-правовой основой для разработки Программы являются следующие нормативно-правовые документы:

- Указ Президента Российской Федерации от 7 мая 2018 г. № 204 «О национальных целях и стратегических задачах развития Российской Федерации на период до 2024 года»;
- Указ Президента Российской Федерации от 21 июля 2020 г. № 474 «О национальных целях развития Российской Федерации на период до 2030 года»;
- Указ Президента Российской Федерации от 9 ноября 2022 г. № 809 «Об утверждении основ государственной политики по сохранению и укреплению традиционных российских духовно-нравственных ценностей»;
- Федеральный закон от 29 декабря 2012 г. № 273-ФЗ «Об образовании в Российской Федерации»;
- Федеральный закон от 31 июля 2020 г. № 304-ФЗ «О внесении изменений в Федеральный закон «Об образовании в Российской Федерации» по вопросам воспитания обучающихся»;
- Федеральный закон от 24 сентября 2022 г. № 371-ФЗ «О внесении изменений в Федеральный закон «Об образовании в Российской Федерации» и статью 1 Федерального закона «Об обязательных требованиях в Российской Федерации»;
- Распоряжение Правительства Российской Федерации от 29 мая 2015 г. № 999-р «Об утверждении Стратегии развития воспитания в Российской Федерации на период до 2025 года»;
- Федеральный государственный образовательный стандарт дошкольного

образования (утвержден приказом Минобрнауки России от 17 октября 2013 г. № 1155, зарегистрировано в Минюсте России 14 ноября 2013 г., регистрационный № 30384; в редакции приказа Минпросвещения России от 8 ноября 2022 г. № 955, зарегистрировано в Минюсте России 6 февраля 2023 г., регистрационный № 72264);

- Федеральная адаптированная образовательная программа дошкольного образования (утверждена приказом Минпросвещения России от 24 ноября 2022 г. № 1022, зарегистрировано в Минюсте России 27 января 2023 г., регистрационный № 72149);
- Порядок организации и осуществления образовательной деятельности по основным общеобразовательным программам – образовательным программам дошкольного образования (утверждена приказом Минпросвещения России от 31 июля 2020 года № 373, зарегистрировано в Минюсте России 31 августа 2020 г., регистрационный № 59599);
- Санитарные правила СП 2.4.3648-20 «Санитарно-эпидемиологические требования к организациям воспитания и обучения, отдыха и оздоровления детей и молодежи (утверждены постановлением Главного государственного санитарного врача Российской Федерации от 28 сентября 2020 г. № 28, зарегистрировано в Минюсте России 18 декабря 2020 г., регистрационный № 61573);
- Устав Государственного бюджетного дошкольного образовательного учреждения детского сада № 38 компенсирующего вида Невского района Санкт-Петербурга (далее – ГБДОУ);
- Адаптированная образовательная программа для обучающихся с задержкой психического развития (далее – ЗПР) ГБДОУ.

Программа отвечает образовательному запросу социума, обеспечивает развитие личности детей дошкольного возраста в различных видах общения и деятельности с учетом их возрастных, индивидуальных, психологических и физиологических особенностей, в том числе достижение детьми дошкольного возраста уровня развития, необходимого и достаточного для успешного освоения ими образовательных программ начального общего образования, на основе индивидуального подхода к детям дошкольного возраста и специфичных для детей дошкольного возраста видов деятельности.

Программа раскрывается через представление общей модели образовательного процесса в ГБДОУ, возрастных нормативов развития, общих и особых образовательных потребностей обучающихся дошкольного возраста с ЗПР, определяет структуру и наполнение содержания образовательной деятельности в соответствии с направлениями развития ребенка в пяти образовательных областях.

Программа разработана с учетом особенностей развития и особых образовательных потребностей обучающихся дошкольного возраста с ЗПР.

1.1.2. Часть программы формируемой участниками образовательных отношений

- «Программы воспитания и обучения дошкольников с задержкой психического развития» /Под ред. Л.Б. Баряевой, Е.А. Логиновой. – СПб. ЦДК проф. Л. Б. Баряевой, 2010. Рекомендована Комитетом образования С-Петербурга.
- «Цветик-семицветик»: Программа интеллектуального, эмоционального и волевого развития детей 4-5 лет / Н. Ю. Куражева, Н. В. Вараева, А. С. Тузаева, И. А. Козлова. — СПб: Речь, 2020.
- «Цветик-семицветик»: Программа интеллектуального, эмоционального и волевого развития детей 5-6 лет / Н. Ю. Куражева, Н. В. Вараева, А. С. Тузаева, И. А. Козлова. — СПб: Речь, 2020.
- «Цветик-семицветик»: Программа интеллектуального, эмоционального и волевого развития детей 6–7 лет / Н. Ю. Куражева, Н. В. Вараева, А. С. Тузаева, И. А. Козлова. — СПб: Речь, 2020.

Для составления Программы использовались **парциальные программы:**

- «Формирование культуры безопасности у детей от 3 до 8 лет» / Тимофеева Л.Л.
- «Цвет Творчества. Парциальная программа художественно- эстетического развития дошкольников. От 2 до 7 лет» / Н.В. Дубровская;
- «Физическое развитие детей с тяжелыми нарушениями речи (общим недоразвитием речи) с 3 до 7 лет». Издание третье, переработанное и дополненное в соответствии с ФГОС ДО / Ю.А. Кириллова
- «Развитие пространственных представлений детей 5-8 лет»: Программа нейропсихологического сопровождения развития детей по методу замещающего онтогенеза / В.С.Колганова, Е.В. Пивоварова. – М.:Айрис-пресс, 2020.
- «Рисование двумя руками для детей 5-8 лет»: Программа нейропсихологического сопровождения развития детей по методу замещающего онтогенеза на развитие межполушарных связей, расширения поля зрительного восприятия, развитие пространственных представлений, мелкой моторики, способности к произвольному самоконтролю / В.С. Колганова, Е.В. Пивоварова. – М.: Айрис-пресс, 2020.
- «Работа психолога с гиперактивными детьми в детском саду» Арцишевская И.Д.-М.: Книголюб, 2017.
- «Работа психолога с застенчивыми детьми» Катаева Л. И.-М.: Книголюб, 2017.
- «Точка, линия, штрих»: Программа по формированию моторно-двигательных умений посредством штрихографии у детей с ОВЗ / Небыкова Щ. Н.

Программа рассчитана на пребывание ребенка в логопедической группе с четырехлетнего, пятилетнего или шестилетнего возраста и сформирована как программа психолого-педагогической поддержки позитивной социализации и индивидуализации, развития личности детей дошкольного возраста с ограниченными возможностями здоровья (тяжелыми нарушениями речи). Она определяет комплекс основных характеристик дошкольного образования (объем, содержание и планируемые результаты в виде целевых ориентиров дошкольного образования).

Программа состоит из обязательной части и части, формируемой участниками образовательных отношений. Обе части являются взаимодополняющими и необходимыми с точки зрения реализации требований федерального государственного образовательного стандарта дошкольного образования. Обязательная часть Программы предполагает комплексность подхода, обеспечивая развитие детей в пяти взаимодополняющих образовательных областях: социально - коммуникативное развитие, познавательное развитие, речевое развитие, художественно-эстетическое развитие, физическое развитие. В части, формируемой участниками образовательных отношений представлены парциальные образовательные программы, методики, формы организации образовательной работы.

Образовательная программа дошкольного образования, адаптированная для обучающихся с ограниченными возможностями здоровья (с тяжелыми нарушениями речи) может корректироваться в связи с изменениями нормативно-правовой базы дошкольного образования, образовательного запроса родителей, видовой структуры групп.

Программой предусматривается разностороннее развитие детей, коррекция недостатков в их развитии, в том числе речевом, а также профилактика вторичных нарушений, развитие личности, мотивации и способностей детей в различных видах деятельности.

Срок реализации программы 1 год.

1.2. Цели и задачи реализации Программы

1.2.1. Цель реализации программы

- Проектирование социальной ситуации развития, осуществление коррекционно-развивающей деятельности и развивающей предметно-пространственной среды, обеспечивающих позитивную социализацию, мотивацию и поддержку индивидуальности ребенка с ограниченными возможностями здоровья (далее – дети с ОВЗ), в том числе с инвалидностью, воспитанника с задержкой психического развития (далее – с ЗПР).
- Построение системы коррекционно-развивающей работы в логопедических группах для детей с ЗПР в возрасте с 4 до 7 лет, предусматривающей полную интеграцию действий всех специалистов дошкольного образовательного учреждения и родителей дошкольников.

1.2.2. Задачи психологического сопровождения по направлениям работы

1.2.2.1. Психопрофилактика и психологическое просвещение

- создание благоприятных условий для всестороннего развития и образования детей с ЗПР в соответствии с их возрастными, индивидуально-типологическими особенностями и особыми образовательными потребностями; амплификации образовательных воздействий;
- создание оптимальных условий для охраны и укрепления физического и психического здоровья детей с ЗПР;
- обеспечение психолого-педагогических условий для развития способностей и личностного потенциала каждого ребенка как субъекта отношений с другими детьми, взрослыми и окружающим миром;
- проведение психологического просвещения и обучения участников образовательного процесса;
- создание условий для профессионального роста участников образовательного процесса
- обеспечение необходимых санитарно-гигиенических условий, проектирование

специальной предметно-пространственной развивающей среды, создание атмосферы психологического комфорта;

- проведение тренингов и мастер-классов для участников образовательного процесса;
- развитие родительской и педагогической рефлексии.

1.2.2.2. Психологическая диагностика

- психологическая диагностика с использованием современных образовательных технологий, включая информационные образовательные ресурсы;
- составление психолого-педагогических заключений по результатам диагностического обследования с целью ориентации педагогов и родителей (законных представителей) в проблемах личностного и социального развития лиц с ограниченными возможностями здоровья, обучающихся;
- определение степени нарушений в психическом и личностном развитии обучающихся;
- изучение интересов, склонностей, способностей обучающихся.

1.2.2.3. Коррекционно-развивающая работа с детьми

- целенаправленное комплексное психолого-педагогическое сопровождение ребенка с ЗПР и квалифицированная коррекция развития;
- выстраивание индивидуального коррекционно-образовательного маршрута на основе изучения особенностей развития ребенка, его потенциальных возможностей и способностей;
- подготовка детей с ЗПР ко второй ступени обучения (начальная школа) с учетом целевых ориентиров Программы для детей с ЗПР.

1.2.2.4. Психологическое консультирование

- взаимодействие с семьей для обеспечения полноценного развития детей с ЗПР; оказание консультативной и методической помощи родителям в вопросах коррекционно-развивающего обучения и воспитания детей с ЗПР;
- консультирование участников образовательного процесса по проблемам взаимоотношений с воспитанниками и другим профессиональным вопросам.
- консультирование педагогических работников по вопросам разработки и реализации индивидуальных программ обучения.

1.3. Принципы и подходы к формированию Программы

В соответствии с ФГОС ДО Программа построена на следующих принципах:

- Поддержка разнообразия детства.
- Сохранение уникальности и самоценности детства как важного этапа в общем развитии человека.

- Позитивная социализация ребенка.
- Личностно-развивающий и гуманистический характер взаимодействия педагогических работников и родителей (законных представителей), педагогических и иных работников ГБДОУ) и обучающихся.
- Содействие и сотрудничество обучающихся и педагогических работников, признание ребенка полноценным участником (субъектом) образовательных отношений.
- Сотрудничество ГБДОУ с семьей.
- Возрастная адекватность образования. Данный принцип предполагает подбор ГБДОУ содержания и методов дошкольного образования в соответствии с возрастными особенностями обучающихся.

Специфические принципы и подходы к формированию Программы для обучающихся с ЗПР:

- Сетевое взаимодействие с организациями социализации, образования, охраны здоровья и другими партнерами, которые могут внести вклад в развитие и образование обучающихся: ГБДОУ устанавливает партнерские отношения не только с семьями обучающихся, но и с другими организациями и лицами, которые могут способствовать удовлетворению особых образовательных потребностей обучающихся с ЗПР, оказанию психолого-педагогической и (или) медицинской поддержки в случае необходимости (Центр психолого-педагогической, медицинской и социальной помощи).
- Индивидуализация образовательных программ дошкольного образования обучающихся с ЗПР: предполагает такое построение образовательной деятельности, которое открывает возможности для индивидуализации образовательного процесса и учитывает его интересы, мотивы, способности и психофизические особенности.
- Развивающее вариативное образование: принцип предполагает, что содержание образования предлагается ребенку через разные виды деятельности с учетом зон актуального и ближайшего развития ребенка, что способствует развитию, расширению как явных, так и скрытых возможностей ребенка.
- Полнота содержания и интеграция отдельных образовательных областей: в соответствии со Стандартом Программа предполагает всестороннее социально-коммуникативное, познавательное, речевое, художественно-эстетическое и физическое развитие обучающихся посредством различных видов детской активности. Деление Программы на образовательные области не означает, что каждая образовательная область осваивается ребенком по отдельности, в форме изолированных занятий по модели школьных предметов. Между отдельными разделами Программы существуют многообразные взаимосвязи: познавательное развитие обучающихся с ЗПР тесно связано с речевым и социально-коммуникативным, художественно-эстетическое - с познавательным и речевым. Содержание образовательной деятельности в каждой области тесно связано с другими областями. Такая организация образовательного процесса соответствует особенностям развития обучающихся с ЗПР дошкольного возраста;

- Инвариантность ценностей и целей при вариативности средств реализации и достижения целей Программы: Программа задает инвариантные ценности и ориентиры, с учетом которых ГБДОУ разрабатывает свою адаптированную образовательную программу. При этом за ГБДОУ остаётся право выбора способов их достижения, выбора образовательных программ, учитывающих разнородность состава групп обучающихся, их психофизических особенностей, запросов родителей (законных представителей).

1.4. Значимые для разработки и реализации Программы характеристики

Характеристика особенностей психофизиологического развития детей с ЗПР

Дети с задержкой психического развития относятся к категории детей с ограниченными возможностями здоровья (ОВЗ). ЗПР это «пограничная» форма дизонтогенеза, для которой характерно замедление темпа созревания психических структур. Дети характеризуются различной степенью выраженности отставания в развитии, а также различным прогнозом преодоления ЗПР. Задержка психического развития проявляется в общей психической незрелости, низкой познавательной активности детей, которая присутствует, хотя и не равномерно, во всех видах психической деятельности. Этим обусловлены особенности восприятия, памяти, внимания, мышления и эмоционально-волевой сферы детей ЗПР. Отмечается недостаточность процесса переработки сенсорной информации. Зачастую дети не могут целостно воспринимать наблюдаемые объекты, они воспринимают их фрагментарно, выделяя лишь отдельные признаки. У них беден и узок круг представлений об окружающих предметах и явлениях. Представления нередко не только схематичны, не расчленены, но даже и ошибочны, что самым отрицательным образом сказывается на содержании и результативной стороне всех видов их деятельности. Часто это сопровождается инфантильными чертами личности и нарушением поведения.

Этиология ЗПР связана с конституциональными факторами, хроническими соматическими заболеваниями, с неблагоприятными социальными условиями воспитания и, в основном, с органической недостаточностью центральной нервной системы.

Рассматривая психологические особенности дошкольников с задержкой психического развития, следует отметить, что это дети с нереализованными возрастными возможностями. Для них характерна мозаичность нарушений мозговых функций, т. е. недостаточность одних функций при сохранности других, несоответствие потенциальных познавательных способностей и реальных достижений. Все основные психические новообразования возраста у них формируются с запаздыванием и имеют качественное своеобразие.

При задержке психического развития конституционального происхождения в структуре нарушений выступают признаки эмоциональной и личностной незрелости. Для детей характерны аффективность поведения, эгоцентризм, истерические реакции.

У детей с задержкой психического развития замедлен процесс формирования межанализаторных связей, которые лежат в основе сложных видов деятельности. Отмечаются недостатки зрительно-моторной, слухо-зрительно-моторной координации. В дальнейшем эти недостатки препятствуют овладению чтением, письмом. Недостаточность межсенсорного взаимодействия проявляется в несформированности чувства ритма, трудностях в формировании пространственных ориентировок.

Обнаруживается снижение ориентировочно-познавательной деятельности, внимание ребенка трудно привлечь и удержать. Ориентировочно-исследовательская деятельность в

целом имеет более низкий по сравнению с нормой уровень развития: дети не умеют обследовать предмет, не проявляют выраженной ориентировочной активности, длительное время прибегают к практическим способам ориентировки в свойствах предметов.

Установлено, что многие дети испытывают трудности и в процессе восприятия (зрительного, слухового, тактильного), которое обогащает чувственный опыт ребенка и позволяет ему получить сведения обо всём разнообразии свойств предметов. У детей затруднен процесс узнавания предметов на ощупь, снижена скорость выполнения перцептивных операций.

Их общая моторная неловкость и недостаточность тонкой моторики обуславливают несформированность навыков самообслуживания: многие дети затрудняются в использовании ложки в процессе еды, испытывают большие трудности при раздевании и, особенно, при одевании, при выполнении предметно-игровых действий.

Значительное своеобразие отмечается в развитии мыслительной деятельности детей с ЗПР. Отставание отмечается уже на уровне наглядных форм мышления, возникают трудности в формировании образов и представлений. Исследователи подчеркивают сложность создания целого из частей и выделения частей из целого, трудности в пространственном оперировании образами. К старшему дошкольному возрасту у детей не формируется соответствующий возрастным возможностям уровень словесно-логического мышления: дети не выделяют существенных признаков при обобщении, обобщают либо по ситуативным, либо по функциональным признакам. У детей ограничен объем памяти и снижена прочность запоминания. Характерна неточность воспроизведения и быстрая утеря информации. В наибольшей степени страдает вербальная память.

Внимание этих детей характеризуется неустойчивостью, отмечаются периодические колебания, неравномерная работоспособность. Трудно собрать, сконцентрировать внимание детей и удержать на протяжении той или иной деятельности. Очевидна недостаточная целенаправленность деятельности, дети действуют импульсивно, часто отвлекаются. Могут наблюдаться и проявления инертности. В этом случае ребенок с трудом переключается с одного задания на другое. В старшем дошкольном возрасте оказывается недостаточно развитой способность к произвольной регуляции поведения, что затрудняет выполнение заданий учебного типа.

Следует отметить, что характер речевых нарушений у детей с задержкой психического развития может быть самым разным, так же как может быть разным соотношение нарушений отдельных компонентов языковой системы.

Многим детям присущи недостатки звукопроизношения и фонематического развития. Среди воспитанников много детей с таким речевым нарушением, как дизартрия.

На уровне импрессивной речи отмечаются трудности в понимании сложных, многоступенчатых инструкций, логико-грамматических конструкций типа «Коля старше Миши», «Береза растет на краю поля», дети плохо понимают содержание рассказа со скрытым смыслом, затруднен процесс восприятия и осмысления содержания рассказов, сказок, текстов для пересказа. Дети рассматриваемой группы имеют ограниченный словарный запас. В их речи редко встречаются прилагательные, наречия, сужено употребление глаголов. Затруднены словообразовательные процессы, позже, чем в норме, возникает период детского словотворчества и продолжается до 7-8 лет.

Грамматический строй речи также отличается рядом особенностей. Ряд грамматических категорий дети практически не используют в речи, однако, если сравнивать количество ошибок в употреблении грамматических форм слова и в употреблении грамматических конструкций, то явно преобладают ошибки второго типа. Ребенку трудно воплотить мысль в развернутое речевое сообщение, хотя ему и понятно смысловое содержание изображенной на картинке ситуации или прочитанного рассказа, и на вопросы педагога он отвечает правильно.

Незрелость внутриречевых механизмов приводит не только к трудностям в грамматическом оформлении предложений. Основные проблемы касаются формирования связной речи. Дети не могут пересказать небольшой текст, составить рассказ по серии сюжетных картин, описать наглядную ситуацию, им недоступно творческое рассказывание. Нарушения речи при задержке психического развития преимущественно имеют системный характер и входят в структуру дефекта, что обуславливает необходимость специальной логопедической помощи.

У дошкольников с ЗПР неполноценны все предпосылки, необходимые для формирования и развития процесса общения: Большинство детей предпочитает играть в одиночку. В тех случаях, когда дети играют вдвоем, их действия часто носят несогласованный характер. Сюжетно-ролевую игру дошкольников с задержкой психического развития можно определить скорее как игру «рядом», чем как совместную деятельность.

У дошкольников с ЗПР наблюдается отставание в развитии эмоций, наиболее выраженными проявлениями которого являются эмоциональная неустойчивость, лабильность, слабость волевых усилий, несамостоятельность и внушаемость, отмечается состояние беспокойства, тревожность, личная незрелость в целом, легкость смены настроений и контрастных проявлений эмоций.

Незрелость эмоционально-волевой сферы детей с ЗПР обуславливает своеобразие формирования их поведения и личностных особенностей. Страдает сфера коммуникации. По уровню коммуникативной деятельности дети находятся на более низкой ступени развития, чем сверстники. Старшие дошкольники с ЗПР не готовы к внеситуативно-личностному общению со взрослыми, в отличие от своих нормально развивающихся сверстников, они достигают лишь уровня ситуативно-делового общения. Эти факты необходимо учитывать при построении системы педагогической коррекции.

Исходя из классификации К. С. Лебединской выделяется четыре группы детей с задержкой психического развития.

Первая группа — задержка психического развития конституционального происхождения. Это гармонический психический и психофизический инфантилизм. Такие дети отличаются уже внешне. Они более субтильны, их рост часто ниже среднего, а лицо сохраняет черты более раннего возраста. У этих детей особенно сильно выражено отставание в развитии эмоциональной сферы. Они находятся как бы на более ранней стадии развития по сравнению с хронологическим возрастом. У них наблюдается большая выраженность эмоциональных проявлений, яркость эмоций и вместе с тем их неустойчивость и лабильность, для них очень характерны легкие переходы от смеха к слезам и наоборот. Гармонический инфантилизм — это равномерное проявление инфантилизма во всех сферах. Эмоции отстают в развитии, задержано и речевое развитие, и развитие интеллектуальной и волевой сферы. Психофизический инфантилизм иногда имеет наследственную природу.

Вторая группа — задержка психического развития соматогенного происхождения, которая связана с длительными тяжелыми соматическими заболеваниями в раннем возрасте. Это могут быть тяжелые аллергические заболевания, заболевания пищеварительной системы. Длительная диспепсия на протяжении первого года жизни неизбежно приводит к отставанию в развитии. Сердечно-сосудистая недостаточность, хроническое воспаление легких, заболевания почек часто встречаются в анамнезе детей с ЗПР соматогенного происхождения.

Плохое соматическое состояние не может не отразиться и на развитии центральной нервной системы, задерживает ее созревание. Такие дети месяцами находятся в больницах, что, естественно, создает условия сенсорной депривации и тоже не способствует их развитию.

Третья группа — задержка психического развития психогенного происхождения. Такие случаи фиксируются довольно редко, так же как и задержка психического развития соматогенного происхождения.

Задержка психического развития психогенного происхождения связана с неблагоприятными условиями воспитания, нарушающими формирование личности ребенка. Это безнадзорность, часто сочетающаяся с жестокостью со стороны родителей, либо гиперопека, что тоже является крайне неблагоприятной ситуацией воспитания в раннем детстве. Безнадзорность приводит к психической неустойчивости, импульсивности, взрывчатости и, конечно, безынициативности, к отставанию в интеллектуальном развитии. Гиперопека ведет к формированию искаженной, ослабленной личности, у таких детей обычно проявляется эгоцентризм, отсутствие самостоятельности в деятельности, недостаточная целенаправленность, неспособность к волевому усилию, эгоизм.

При отсутствии органической или выраженной функциональной недостаточности центральной нервной системы отставание в развитии детей, относящихся к трем перечисленным выше формам, во многих случаях может быть преодолено, если педагог осуществляет индивидуальный подход к таким детям и оказывает им дифференцированную помощь в соответствии с их особенностями и потребностями.

Последняя, **четвертая, группа** — самая многочисленная — это задержка психического развития церебрально-органического генеза.

Причины — различные патологические ситуации беременности и родов, а также травмы и заболевания центральной нервной системы в первые месяцы и годы жизни. Травмы и заболевания центральной нервной системы могут привести к тому, что называется органическим инфантилизмом, в отличие от гармонического и психофизического инфантилизма, причины которого не всегда ясны. Органический инфантилизм — это инфантилизм, связанный с органическим повреждением центральной нервной системы, головного мозга.

Внутри каждой из перечисленных групп детей с задержкой психического развития имеются варианты, различные как по степени выраженности, так и по особенностям индивидуальных проявлений психической деятельности.

Кроме того, у детей с ЗПР снижены адаптивные возможности. Поступив в дошкольное учреждение, они чаще болеют. Требуется специальная система мер со стороны родителей, медицинских работников и педагогов для создания необходимых условий, облегчающих процесс адаптации и комфортного пребывания воспитанников в условиях учреждения.

1.5. Планируемые результаты

В соответствии с ФГОС ДО специфика дошкольного детства и системные особенности дошкольного образования делают неправомерными требования от ребенка дошкольного возраста конкретных образовательных достижений. Поэтому результаты освоения Программы представлены в виде целевых ориентиров дошкольного образования и представляют собой возрастные характеристики возможных достижений ребенка с ЗПР к концу дошкольного образования.

Реализация образовательных целей и задач Программы направлена на достижение целевых ориентиров дошкольного образования, которые описаны как основные характеристики развития ребенка с ЗПР. Они представлены в виде изложения возможных достижений воспитанников на разных возрастных этапах дошкольного детства.

В соответствии с особенностями психофизического развития ребенка с ЗПР, планируемые результаты освоения Программы предусмотрены в ряде целевых ориентиров.

1.5.1. Целевые ориентиры реализации Программы для обучающихся с ЗПР

Освоение обучающимися с ЗПР основного содержания Программы, реализуемой в ГБДОУ, возможно при условии своевременной начатой коррекционной работы. Однако полиморфность нарушений при ЗПР, индивидуально-типологические особенности обучающихся предполагают значительный разброс вариантов их развития.

Особенности образовательной и коррекционно-развивающей работы с детьми с ЗПР состоят в необходимости индивидуально-дифференцированного подхода, снижения темпа обучения, структурной простоты содержания занятий, циклического возврата к уже изученному материалу и обогащения его новым содержанием, определения целевых ориентиров для каждого этапа образовательной деятельности с учетом возможностей конкретной группы и каждого ребенка. В связи с этим, рабочие программы педагогических работников в одинаковых возрастных группах могут существенно различаться.

1.5.2. Целевые ориентиры освоения Программы детьми третьего года жизни, отстающими в психомоторном и речевом развитии

К трем годам в условиях целенаправленной коррекции ребенок может приблизиться к следующим целевым ориентирам:

1. Первый вариант предполагает значительную положительную динамику и преодоление отставания в развитии в результате образовательной деятельности и целенаправленной коррекционной работы:

ребенок адаптируется в условиях группы, готов к положительным эмоциональным контактам с педагогическим работником и другими детьми, стремится к общению с педагогическим работником, подражает движениям и действиям, жестам и мимике, сотрудничает со педагогическим работником в предметно-практической и игровой деятельности, проявляет интерес к другим детям, наблюдая за их действиями, подражает им, стремится к совместному участию в подвижных играх, в действиях с игрушками, начинает проявлять самостоятельность в некоторых бытовых и игровых действиях, стремится к результату в своих действиях, осваивает простейшие культурно-гигиенические навыки и навыки самообслуживания;

проявляет интерес к окружающим предметам, активно действует с ними, исследует их свойства, выполняет орудийные действия - использует бытовые предметы с учетом их функций, может использовать предметы в качестве орудий в проблемных ситуациях, овладевает поисковыми способами в предметной деятельности - практическими пробами и примериванием (вкладыши предметные и геометрические фигуры, «Почтовый ящик» - 4 основных формы), величине (ориентируясь на недифференцированные параметры: большой - маленький), идентифицирует цвет предмета с цветом образца-эталона, знает и называет два-четыре цвета, ориентируется в количестве (один - много), выполняет действия со знакомыми предметами на основе зрительного соотнесения;

в плане речевого развития: активно реагирует на простую и 2-3-х-звенную словесную инструкцию педагогического работника, связанную с конкретной ситуацией, способен к слуховому сосредоточению и различению знакомых неречевых звуков; понимает названия предметов обихода, игрушек, частей тела человека и животных, глаголов единственного числа настоящего времени и повелительного наклонения, прилагательных, обозначающих некоторые свойства предметов; понимает некоторые грамматические формы слов (родительный и дательный падеж существительных, простые предложные конструкции), активно употребляет существительные (допускаются искажения звуко-слоговой структуры и звуконаполняемости, искажения, замены и пропуски звуков), обозначающие предметы обихода, игрушки, части тела человека и животных, некоторые явления (ночь, солнышко, дождь, снег), включается в диалог - отвечает на вопросы педагогического работника,

пользуется элементарной фразовой речью (допускаются искажения фонетические и грамматические, использование дополняющих паралингвистических средств), стремится повторять за педагогическим работником предложения из двух-трех слов, двуступенчатая, речевое сопровождение включается в предметно-практическую деятельность; эмоционально реагирует на музыку, воспроизводит темп в движениях под музыку, простейшие «повторные» ритмы, проявляет интерес к изобразительным средствам, осваивает элементарные изобразительные навыки (точки, дугообразные линии), может сосредоточиться и слушать стихи, песни, короткие сказки, эмоционально на них реагировать, рассматривает картинки, проявляет интерес к красочным иллюстрациям, сотрудничает со педагогическим работником в продуктивных видах деятельности (лепке, аппликации, изобразительной деятельности, конструировании); с удовольствием двигается - ходит, бегает в разных направлениях, стремится осваивать различные виды движения (подпрыгивает, лазает, перешагивает); способен подражать движениям педагогических работников в плане общей и мелкой моторики; осваивает координированные движения рук при выполнении простых действий с игрушками (кубиками, пирамидкой) и предметами обихода (чашкой, ложкой, предметами одежды).

2. Второй вариант:

использует предметы по назначению, но самостоятельные бытовые действия технически несовершенны: плохо пользуется ложкой, редко пытается надеть предметы одежды, чаще ждет помощи педагогического работника;

осваивает действия с предметами: поворачивает ручку двери, нажимает на кнопку звонка, на выключатель, листает страницы книги, нанизывает кольца на пирамидку, но делает это неловко, часто без учета величины, вкладывает в отверстия вкладыши, используя многочисленные практические пробы и примеривание, однако эти действия недостаточно продуктивны и результативны;

осваивает предметно-игровые действия - по подражанию и с помощью педагогического работника сооружает из кубиков постройку, катает машинку, кормит куклу, но самостоятельно чаще ограничивается простыми манипуляциями с предметами, быстро теряет к ним интерес;

коммуникативная активность снижена, но по инициативе педагогического работника включается в сотрудничество, использует мимику, жесты, интонации, но они недостаточно выразительны, редко обращается с просьбой, включается в диалог, в совместную деятельность с другими детьми по своей инициативе не включается;

ребенок понимает обращенную речь, ориентируется в ситуации, но выполняет только несложные инструкции, активный словарь ограничен, выражены недостатки слоговой структуры слова и звуконаполняемости, пытается объединять слова во фразы, но затрудняется в словоизменении;

интерес к окружающим предметам и явлениям снижен, требуется стимуляция со стороны педагогического работника;

действуя практическим способом, соотносит 2-3 предмета по цвету, форме, величине; узнает, показывает и называет изображения знакомых игрушек и предметов на картинках, при этом часто требуется помощь педагогического работника;

методом проб и ошибок пытается найти решение наглядно-практической задачи, но затрудняется действовать по зрительному соотнесению;

ребенок уверенно самостоятельно ходит, переступает через барьеры, поднимается и спускается по лестнице, держась за поручень, может подпрыгивать, держась за руки педагогического работника, затрудняется в прыжках на одной ноге, не удерживает равновесие, стоя и в движении;

мелкая моторика развита слабо, затруднены тонкие движения, не сформирован «пинцетный захват», не любит играть с мозаикой, графомоторные навыки не развиты (ребенок ограничивается бесцельным черканием и изображением каракуль).

1.5.3. Целевые ориентиры освоения Программы детьми дошкольного возраста с ЗПР к 5 годам

Социально-коммуникативное развитие: ребенок адаптируется в условиях группы. Взаимодействует со педагогическим работником в быту и в различных видах деятельности. Стремится к общению с другими детьми в быту и в игре под руководством родителей (законных представителей), педагогического работника. Эмоциональные контакты с педагогическим работником и другими детьми становятся более устойчивыми. Сам вступает в общение, использует вербальные средства. В игре соблюдает элементарные правила, осуществляет перенос сформированных ранее игровых действий в самостоятельные игры, выполняет ролевые действия, носящие условный характер, участвует в разыгрывании сюжета цепочки действий, способен к созданию элементарного замысла игры, активно включается, если воображаемую ситуацию создают родители (законные представители), педагогические работники. Замечает несоответствие поведения других обучающихся требованиям педагогического работника. Выражает интерес и проявляет внимание к различным эмоциональным состояниям человека. Осваивает культурно-гигиенические навыки и навыки самообслуживания, соответствующие возрастным возможностям, ориентируясь на образец и словесные просьбы, стремится поддерживать опрятность во внешнем виде с незначительной помощью педагогического работника. Использует предметы домашнего обихода, личной гигиены, действует с ними с незначительной помощью педагогического работника.

2. Речевое развитие: ребенок понимает и выполняет словесную инструкцию педагогического работника из нескольких звеньев. Различает на слух речевые и неречевые звучания, узнает знакомых людей и обучающихся по голосу, дифференцирует шумы. Понимает названия предметов обихода, игрушек, частей тела человека и животных, глаголов, обозначающих движения, действия, эмоциональные состояния человека, прилагательных, обозначающих некоторые свойства предметов. Понимает многие грамматические формы слов (косвенные падежи существительных, простые предложные конструкции, некоторые приставочные глаголы). Проявляет речевую активность, употребляет существительные, обозначающие предметы обихода, игрушки, части тела человека и животных, некоторые явления природы. Называет действия, предметы, изображенные на картинке, персонажей сказок. Отражает в речи элементарные сведения о мире людей, природе, об окружающих предметах. Отвечает на вопросы после прочтения сказки или просмотра мультфильма с помощью не только отдельных слов, но и простых распространенных предложений несложных моделей, дополняя их жестами. Речевое сопровождение включается в предметно-практическую деятельность. Повторяет двусишья и простые потешки. Произносит простые по артикуляции звуки, легко воспроизводит звуко-слоговую структуру двух-трехсложных слов, состоящих из открытых, закрытых слогов, с ударением на гласном звуке.

3. Познавательное развитие: ребенок может заниматься интересным для него делом, не отвлекаясь, в течение 5-10 минут. Показывает по словесной инструкции и может назвать до пяти основных цветов и две-три плоскостных геометрических фигуры, а также шар и куб (шарик, кубик), некоторые детали конструктора. Путем практических действий и на основе зрительного соотнесения сравнивает предметы по величине, выбирает из трех предметов разной величины «самый большой» («самый маленький»), выстраивает сериационный ряд, строит матрешек по росту. На основе не только практической, но и зрительной ориентировки в свойствах предметов подбирает предметы по форме, величине, идентифицирует цвет предмета с цветом образца-эталона, называет цвета спектра, геометрические фигуры (круг, квадрат, треугольник, прямоугольник, овал). Усваивает элементарные сведения о мире людей, природе, об окружающих предметах, складывается первичная картина мира. Узнает реальные явления и их изображения:

контрастные времена года (лето и зима) и части суток (день и ночь).

Различает понятия «много», «один», «по одному», «ни одного», устанавливает равенство групп предметов путем добавления одного предмета к меньшему количеству или убавления одного предмета из большей группы. Учится считать до 5 (на основе наглядности), называет итоговое число, осваивает порядковый счет.

Ориентируется в телесном пространстве, называет части тела: правую и левую руку, направления пространства «от себя», понимает и употребляет некоторые предлоги, обозначающие пространственные отношения предметов: на, в, из, под, над. Определяет части суток, связывая их с режимными моментами, но иногда ошибается, не называет утро-вечер.

4. Художественно-эстетическое развитие: ребенок рассматривает картинки, предпочитает красочные иллюстрации. Проявляет интерес к изобразительной деятельности, эмоционально положительно относится к ее процессу и результатам. Осваивает изобразительные навыки, пользуется карандашами, фломастерами, кистью, мелками. Сотрудничает со педагогическим работником в продуктивных видах деятельности (лепке, аппликации, изобразительной деятельности, конструировании). Появляется элементарный предметный рисунок.

Может сосредоточиться и слушать стихи, песни, мелодии, эмоционально на них реагирует. Воспроизводит темп и акценты в движениях под музыку. Прислушивается к окружающим звукам, узнает и различает голоса обучающихся, звуки различных музыкальных инструментов. С помощью педагогического работника и самостоятельно выполняет музыкально-ритмические движения и действия на шумовых музыкальных инструментах. Подпевает при хоровом исполнении песен.

5. Физическое развитие: ребенок осваивает все основные движения, хотя их техническая сторона требует совершенствования. Практически ориентируется и перемещается в пространстве. Выполняет физические упражнения по показу в сочетании со словесной инструкцией инструктора по физической культуре (воспитателя). Принимает активное участие в подвижных играх с правилами. Осваивает координированные движения рук при выполнении действий с конструктором, крупной мозаикой, предметами одежды и обуви.

1.5.4. Целевые ориентиры на этапе завершения освоения Программы детьми с ЗПР к 7-8 годам

Социально-коммуникативное развитие: осваивает внеситуативно--познавательную форму общения с педагогическим работником и проявляет готовность к внеситуативно-личностному общению, проявляет готовность и способность к общению с другими детьми, способен к адекватным межличностным отношениям, проявляет инициативу и самостоятельность в игре и общении, способен выбирать себе род занятий, участников по совместной деятельности, демонстрирует достаточный уровень игровой деятельности: способен к созданию замысла и развитию сюжета, к действиям в рамках роли, к ролевому взаимодействию, к коллективной игре, появляется способность к децентрации, оптимизировано состояние эмоциональной сферы, снижается выраженность дезадаптивных форм поведения; способен учитывать интересы и чувства других, сопереживать неудачам и радоваться успехам других, адекватно проявляет свои чувства, старается конструктивно разрешать конфликты, оценивает поступки других людей, литературных и персонажей мультфильмов, способен подчиняться правилам и социальным нормам во взаимоотношениях с педагогическим работником и другими детьми, может соблюдать правила безопасного поведения и личной гигиены, проявляет способность к волевым усилиям, совершенствуется регуляция и контроль деятельности, произвольная

регуляция поведения, обладает начальными знаниями о себе и социальном мире, в котором он живет, овладевает основными культурными способами деятельности, обладает установкой положительного отношения к миру, к разным видам труда, другим людям и самому себе, обладает чувством собственного достоинства, стремится к самостоятельности, проявляет относительную независимость от педагогического работника, проявляет интерес к обучению в школе, готовится стать учеником.

2. Познавательное развитие: повышается уровень познавательной активности и мотивационных компонентов деятельности, задает вопросы, проявляет интерес к предметам и явлениями окружающего мира, улучшаются показатели развития внимания (объема, устойчивости, переключения и другое), произвольной регуляции поведения и деятельности, возрастает продуктивность слухоречевой и зрительной памяти, объем и прочность запоминания словесной и наглядной информации, осваивает элементарные логические операции не только на уровне наглядного мышления, но и в словесно-логическом плане (на уровне конкретно-понятийного мышления), может выделять существенные признаки, с помощью педагогического работника строит простейшие умозаключения и обобщения, осваивает приемы замещения и наглядного моделирования в игре, продуктивной деятельности, у ребенка сформированы элементарные пространственные представления и ориентировка во времени, ребенок осваивает количественный и порядковый счет в пределах десятка, обратный счет, состав числа из единиц, соотносит цифру и число, решает простые задачи с опорой на наглядность.

3. Речевое развитие: стремится к речевому общению, участвует в диалоге, обладает значительно возросшим объемом понимания речи и звуко-произносительными возможностями, осваивает основные лексико-грамматические средства языка, употребляет все части речи, усваивает значения новых слов на основе знаний о предметах и явлениях окружающего мира, обобщающие понятия в соответствии с возрастными возможностями, проявляет словотворчество, умеет строить простые распространенные предложения разных моделей, может строить монологические высказывания, которые приобретают большую цельность и связность: составлять рассказы по серии сюжетных картинок или по сюжетной картинке, на основе примеров из личного опыта, умеет анализировать и моделировать звуко-слоговой состав слова и состав предложения, владеет языковыми операциями, обеспечивающими овладение грамотой, знаком с произведениями детской литературы, проявляет к ним интерес, знает и умеет пересказывать сказки, рассказывать стихи.

4. Художественно-эстетическое развитие:

а) музыкальное развитие:

способен эмоционально реагировать на музыкальные произведения, знаком с основными культурными способами и видами музыкальной деятельности;
способен выбирать себе род музыкальных занятий, адекватно проявляет свои чувства в процессе коллективной музыкальной деятельности и сотворчества;
проявляет творческую активность и способность к созданию новых образов в художественно-эстетической деятельности.

б) художественное развитие:

ребенок осваивает основные культурные способы художественной деятельности, проявляет инициативу и самостоятельность в разных ее видах;
у ребенка развит интерес и основные умения в изобразительной деятельности (рисование, лепка, аппликация), в конструировании из разного материала (включая конструкторы, модули, бумагу, природный и иной материал);
использует в продуктивной деятельности знания, полученные в ходе экскурсий, наблюдений, знакомства с художественной литературой, картинным материалом, народным творчеством.

5. Физическое развитие: у ребенка развита крупная и мелкая моторика, движения рук

достаточно координированы, рука подготовлена к письму, подвижен, владеет основными движениями, их техникой, может контролировать свои движения и управлять ими, достаточно развита моторная память, запоминает и воспроизводит последовательность движений, обладает физическими качествами (сила, выносливость, гибкость и другое), развита способность к пространственной организации движений, слухо-зрительно-моторной координации и чувству ритма, проявляет способность к выразительным движениям, импровизациям.

1.5.5. Индивидуальные образовательные маршруты

Для успешного усвоения детьми Программы разрабатываются индивидуальные образовательные маршруты, и определяется целенаправленно проектируемая дифференцированная образовательная деятельность. Индивидуальный образовательный маршрут определяется образовательными потребностями, индивидуальными способностями и возможностями воспитанника (уровень готовности к освоению программы).

Индивидуальные образовательные маршруты могут разрабатываться:

- для детей, не усваивающих адаптированную основную общеобразовательную программу дошкольного образования;
- для детей, с ограниченными возможностями здоровья (детей-инвалидов).

Процедура разработки индивидуальных образовательных маршрутов:

Психолог совместно с воспитателями и другими узкими специалистами разрабатывают индивидуальный образовательный маршрут (содержательный компонент), затем фиксируется разработанный способ его реализации (технология организации образовательного процесса детей, нуждающихся в индивидуальной образовательной траектории).

При разработке индивидуального маршрута учитываются следующие принципы:

- принцип опоры на обучаемость ребенка;
- принцип соотнесения уровня актуального развития и зоны ближайшего развития. Соблюдение данного принципа предполагает выявление потенциальных способностей к усвоению новых знаний, как базовой характеристики, определяющей проектирование индивидуальной траектории развития ребенка;
- принцип соблюдения интересов ребенка;
- принцип тесного взаимодействия и согласованности работы "команды" специалистов, в ходе изучения ребенка (явления, ситуации);
- принцип непрерывности, когда ребенку гарантировано непрерывное сопровождение на всех этапах помощи в решении проблемы. Специалист сопровождения прекратит поддержку ребенка только тогда, когда проблема будет решена или подход к решению будет очевиден;
- принцип отказа от усредненного нормирования;
- принцип опоры на детскую субкультуру. Каждый ребенок, обогащая себя традициями, нормами и способами, выработанными детским сообществом,

проживает полноценный детский опыт.

Таким образом, благодаря выстраиванию индивидуальных образовательных траекторий развития детей, не усваивающих основную образовательную программу дошкольного образования; детей, с ограниченными возможностями здоровья и детей-инвалидов, мы обеспечиваем нашим воспитанникам равные стартовые возможности при поступлении в школу.

Условия реализации индивидуального маршрута (учебного плана)

- должны соответствовать условиям реализации адаптированной основной образовательной программы дошкольного образования, установленным ФГОС ДО.

1.6. Условия реализации программы по ФГОС ДО

- Уважение взрослых к человеческому достоинству детей, формирование и поддержка их положительной самооценки, уверенности в собственных возможностях и способностях;
- Использование в образовательной деятельности форм и методов работы с детьми, соответствующих их возрастным и индивидуальным особенностям - недопустимость как искусственного ускорения, так и искусственного замедления развития детей;
- Построение образовательной деятельности на основе взаимодействия взрослых с детьми, ориентированного на интересы и возможности каждого ребенка и учитывающего социальную ситуацию его развития;
- Поддержка взрослыми положительного, доброжелательного отношения детей друг к другу и взаимодействия детей друг с другом в разных видах деятельности;
- Поддержка инициативы и самостоятельности детей в специфических для них видах деятельности;
- Возможность выбора детьми материалов, видов активности, участников совместной деятельности и общения;
- Защита детей от всех форм физического и психического насилия;
- Поддержка родителей (законных представителей) в воспитании детей, охране и укреплении их здоровья, вовлечение семей непосредственно в образовательную деятельность;
- Создаются необходимые условия для диагностики и коррекции нарушений развития и социальной адаптации;
- Оказания ранней коррекционной помощи на основе специальных психолого-педагогических подходов и наиболее подходящих для этих детей языков, методов, способов общения и условий, в максимальной степени способствующих получению дошкольного образования;
- Обеспечение социального развития детей с ОВЗ;
- Образовательное пространство должно быть оснащено средствами обучения и воспитания, в том числе техническими, соответствующими материалами, в том числе расходным игровым, спортивным, оздоровительным оборудованием, инвентарем в соответствии со спецификой образовательной программы.

1.7.Определение эффективности освоения программы

В соответствии с ФГОС ДО целевые ориентиры подлежат непосредственной оценке, в том числе в виде психолого-педагогической диагностики (мониторинга), и являются основанием для их формального сравнения с реальными достижениями детей. Они являются основой объективной оценки соответствия установленным требованиям образовательной деятельности и подготовки воспитанников.

При успешном осуществлении психологического сопровождения возможно достижение благоприятных условий социализации, воспитания, коррекции и развития обучающихся, что в целом положительно влияет на образовательный процесс.

Оценка достижений осуществляется в результате диагностики развития ребенка, которая проводится дважды в год специалистами и педагогами ГБДОУ. Длительность психолого-педагогического обследования детей специалистами в зависимости от индивидуального графика адаптационного периода- в начале учебного года (сентябрь-октябрь); в конце учебного года (апрель – май). Результаты диагностики (первичной и динамической) обсуждаются на психолого-педагогическом консилиуме и фиксируются в специально разработанной карте.

II. СОДЕРЖАТЕЛЬНЫЙ РАЗДЕЛ

2.1.Описание деятельности педагога-психолога в соответствии с направлениями работы

2.1.1. Психолого-педагогическое и методическое сопровождение реализации основных и дополнительных образовательных программ

Психолого-педагогические условия реализации программы

Одним из основных условий реализации психологической помощи является конфиденциальность, гарантирующая психологический комфорт и безопасность всех участников образовательного процесса.

При организации психологического сопровождения и поддержки образовательного процесса предусматривается ряд условий, максимально оптимизирующих реализацию коррекционно-развивающей деятельности с учетом возрастных и психофизиологических особенностей обучающихся.

Коррекционно-развивающий процесс рассчитан на пятидневную рабочую неделю. Продолжительность учебного года с 1 сентября по 31 августа.

В начале учебного года родителю (законному представителю) каждого обучающегося ГБДОУ предлагается документально подтвердить согласие на его психологическое сопровождение в воспитательно-образовательном процессе. В случае отказа родителя (законного представителя) от услуг педагога-психолога психодиагностическое и коррекционно-развивающее направление психологического сопровождения в отношении данного ребёнка не реализуется.

В течение сентября и мая организовано наблюдение детей в условиях естественного пребывания в ГБДОУ, совместная и индивидуальная деятельность, направленная на психологическое обследование, а также беседы с родителями (законными представителями) обучающихся, специалистами и педагогами групп, с целью формирования, корректировки

и анализа эффективности рабочей программы педагога-психолога, в том числе индивидуальной работы с обучающимися группы риска и их семьями.

Реализация Программы организована в форме еженедельной (1 раз в неделю) индивидуальной и совместной деятельности, непрерывная продолжительность которой представлена ниже.

Группы компенсирующей направленности для детей с ЗПР	Максимально-допустимая продолжительность коррекционно-развивающей деятельности (минут)
Средний возраст (4-5 лет)	20
Старший возраст (5-6 лет)	25
Подготовительный возраст (6-7 лет)	30

Необходимым условием реализации программы в совместной деятельности является единство тематического планирования, что позволяет обучающимся лучше усваивать программный материал. В приложении представлена форма календарно-тематического планирования совместной деятельности.

Все формы реализации программы выбираются с учётом вышеописанных условий реализации по ФГОС, индивидуальных особенностей, а также актуальных психологических потребностей и эмоционального состояния участников образовательного процесса. Неоспоримым условием эффективности коррекционно-развивающей деятельности является её гибкость и вариативность, позволяющая участникам процесса возможность выбора, как формы взаимодействия, так и его темпа, продолжительности, интенсивности.

Психологическое сопровождение каждого ребёнка осуществляется параллельно по всем направлениям реализации программы на том уровне и в тех формах, которые необходимы и доступны в конкретной ситуации. Таким образом, для каждого ребёнка индивидуально выбираются формы и методы психокоррекции. При доступности совместных коммуникативных и развивающих игр обучающиеся участвуют в совместной деятельности. При необходимости индивидуальной психологической помощи организуются специальные для этого условия, предусмотренные планом индивидуальной коррекционно-развивающей деятельности с конкретным обучающимся. При недоступности ребёнку помощи на игровом и продуктивном уровне, осуществляется психологическая помощь посредством обучения родителей (законных представителей) и педагогов обучающегося рекомендуемым регулярным формам взаимодействия, что способствует систематической коррекции психоэмоциональных нарушений на поведенческом уровне. Так же всем участникам образовательного процесса при необходимости оказывается экстренная (внеплановая) психологическая помощь.

Уровень личностного развития детей дошкольного возраста детерминирует зависимость их психологического состояния от условий взаимодействия в семье и ГБДОУ, что объясняет взаимосвязь успешности согласования действий всех взрослых в отношении ребёнка и эффективности реализации процесса психокоррекции. Из этого следует безусловная необходимость сотрудничества и преемственности между педагогом-психологом, педагогами и специалистами группы, которую посещает ребёнок и его семьёй.

2.1.2. Психологическая экспертиза (оценка) комфортности и безопасности образовательной среды ГБДОУ

Психологическая экспертиза (оценка) комфортности и безопасности образовательной среды ГБДОУ направлена на выявление рисков и угроз со стороны образовательной среды, препятствующих развитию личности ребенка.

Задачи экспертизы:

- Изучение образовательной среды и выявление оценки со стороны педагогов, воспитанников и их родителей состояния ее психологической безопасности;
- Выявление рисков и угроз психологической безопасности образовательной среды и состояния психического здоровья педагогов, воспитанников путем диагностики их личностных, эмоциональных и коммуникативных состояний.

Направления экспертизы:

- Оценка адаптации детей к ГБДОУ;
- Оценка взаимодействия детей со сверстниками;
- Оценка межличностных отношений детей в группе (для детей старшего возраста);
- Оценка взаимодействия педагогов с детьми;
- Оценка отношения педагогов и родителей к образовательной среде;
- Оценка удовлетворенности педагогов и родителей образовательной средой;
- Оценка защищенности всех субъектов образовательных отношений от психологического насилия во взаимодействии;
- Оценка разнообразия используемых методов и средств образовательной деятельности.

Характеристики психологической безопасности и комфортности образовательной среды:

- Отсутствие проявлений психологического насилия во взаимодействии участников образовательного процесса;
- Удовлетворение основных потребностей в личностно-доверительном общении;
- Низкий уровень психосоматики;
- Предотвращение угроз для продуктивного устойчивого развития личности;
- Адаптация к ГБДОУ находится в пределах нормы по сроку и уровню;
- Отсутствие в группе детей, имеющих статус не принимаемых и отвергаемых;
- Организация насыщенной образовательной среды, стимулирующей развитие участников процесса.

Результаты экспертной деятельности:

- Создание паспорта психологической безопасности образовательной среды ГБДОУ;
- Разработка плана по сохранению психологической безопасности образовательной среды ГБДОУ.

2.1.3. Психологическая диагностика

Для организации планирования форм и методов психологического сопровождения и поддержки образовательного процесса ГБДОУ в течение учебного года проводится психологическое обследование с выборочным применением методов.

По результатам первичного и итогового психологического обследования заполняется карта развития ребёнка, составляется психологическое заключение, проводится консультирование родителей (законных представителей) обучающихся и педагогов.

Результаты психологического обследования могут использоваться для решения задач оптимизации коррекционно-развивающего процесса:

- индивидуализации образовательного процесса (построения индивидуального образовательного маршрута);
- оптимизации совместной и индивидуальной деятельности детей.

Перечень используемых диагностических методик

Для определения успешности адаптации детей:

№	Исследуемая функция	Методика
1	Адаптация к ДОУ	«Диагностика уровня адаптивности ребенка к дошкольному учреждению» А.С.Роньжина

Для определения состояния эмоционально-личностной сферы воспитанников:

№	Исследуемая функция	Методика
2	Способность опознавать и подражать эмоциональным состояниям (эмоциональный интеллект)	Методика исследования эмоциональной сферы (В.М. Минаева)
3	Эмоциональный интеллект	«Эмоциональные лица» Н.Я. Семаго
4	Тревожность	Тест тревожности (по шкале Р. Сирса)
5	Тревожность	Опросник «Уровень тревожности у ребенка» (Г.П.Лаврентьева, Т.М. Титаренко)
6	Тревожность	«Тест Тревожности» (Темпл Р, Дорки М, Амен В.)
7	Признаки агрессивности	«Признаки агрессивности» (Е.К.Лютова, Г.Б.Монина)

8	уровня выраженности и структуры агрессивного поведения у ребенка	«Ребенок глазами взрослого» (А.Романов)
9	Уровень агрессивности, тревожности, гиперактивности	«Опросник поведения дошкольника» (О.А. Казанцева, О.А.Сычев, Т.А. Тютерева)
10	Самооценка	«Лесенка» (В.Г. Щур)
11	Выявление страхов	«Страхи в домиках» (А.И. Захаров)
12	Исследование особенностей эмоционально-личностной сферы	«Кактус» (М.А. Панфилова)
13	Исследование особенностей эмоционально-личностной сферы	«Рисунок несуществующего животного» (А.Л.Венгер)
14	Особенности эмоционального состояния	«Паравозик» (С.В. Велиева)
15	Исследование особенностей эмоционально-личностной сферы	«Рисунок человека» (Гудинаф, Маховер)

Для выявления особенностей межличностных отношений детей в группе, семье:

№	Исследуемая функция	Методика
16	Взаимоотношения в семье	«Рисунок семьи» (А.Л.Венгер)
17	Взаимоотношения в детском саду	Рисунок «Я в детском саду»
18	Эмоциональное благополучие и структура семейных отношений	САТ (Л.и С. Беллак)

Для определения уровня развития высших психических функций:

	Исследуемая функция	Методика
19	Зрительный синтез (анализ и синтез, способность соотнесения частей и целого и их пространственной координации)	«Разрезные картинки»
20	Восприятие	«Зашумленные картинки» (фигуры Поппельрейтора)
21	Восприятие цвета, формы	«Домики-фигуры» Куражева Н.Ю.
22	Концентрация внимания	«Зашумленные картинки» (адаптированная методика А.Р. Лурия)

23	Устойчивость внимания	«Лабиринт» Куражева Н.Ю. Методка Пьерона-Рузера
24	Распределение внимания	Методка Пьерона-Рузера
25	Зрительная память	«Запоминайка» Куражева Н.Ю.
26	Слуховая память	«10 слов» (А.Р. Лурия)
27	Мышление (обобщение)	«Назови одним словом» Куражева Н.Ю.
28	Мышление (исключение)	«Что лишнее?» Куражева Н.Ю.
29	Мышление (операции анализ, синтез, сопоставление, сравнение, особенности самоконтроля, уровня развития волевой регуляции деятельности)	«Бусы» Венгер А.Л.
30	Мышление (последовательность, словесно-логическое)	«Расскажи историю» Куражева Н.Ю.
31	Мышление(установление причинно-следственных и временных связей, полнота понимания смысла)	«Последовательные картинки» А.Н.Берштейн
32	Мышление (анализ, умение выявлять закономерность)	«Паровозик» Куражева Н.Ю.
33	Мышление (критичность)	«Нелепицы»
34	Общая осведомленность	Опросник общей осведомленности (Фокина А.)
35	Психологическая зрелость к школьному обучению	«Тест школьной зрелости» (Керн-Йирасек)
36	"Экспресс-диагностика в деском саду" 3-4 года	Н.Павлова Л.Руденко
36.1	Восприятие формы и пространственных отношений	«Коробка форм»
36.2	Наглядное мышление, величина, моторика	«Матрешка 3-составная»
36.3	Наглядное мышление, зрительный синтез	«Разрезные картинки 2—3-составные»
36.4	Способность воспринимать цвета, соотносить их, находить одинаковые, знания названий цветов, умение работать по устной инструкции	«Цветные кубики»

36.5	Внимание, общая осведомленность, зрительная память	«Парные картинки»
36.6	Непроизвольная память, понимание инструкции, внимание.	«Угадай, чего не стало?»
37	"Экспресс-диагностика в деском саду" 4-5 лет	Н.Павлова Л.Руденко
37.1	Восприятие формы и пространственных отношений	«Коробка форм»
37.2	Общая осведомленность	«Покажи и назови»
37.3	Наглядное мышление, величина, моторика	«Матрешка 4-составная»
37.4	Наглядное мышление, зрительный синтез	«Разрезные картинки 4-составные»
37.5	Образная память	«8 предметов»
37.6	Устойчивость, концентрация, объем внимания, целенаправленность деятельности, зрительное восприятие.	«Лабиринты»
37.7	Зрительное восприятие, устойчивость внимания	«Найди такую же картинку»
37.8	Наглядно-образное мышление, обобщение	«Найди домик для картинки»
37.9	Воображение, оригинальность, гибкость мышления	«На что это похоже?»
38	"Экспресс-диагностика в деском саду" 5-6 лет	Н.Павлова Л.Руденко
38.1	Самооценка	«Лесенка»
38.2	Критичность мышления	«Нелепицы»
38.3	Общая осведомленность	«Времена года»
38.4	Зрительное восприятие, устойчивость внимания	«Найди такую же картинку»
38.5	Образная память	«10 предметов»
38.6	Наглядно-образное мышление, логическое мышление, группировка	«Найди "семью"»
38.7	Наглядно-образное мышление	«Рыбка»
38.8	Пространственные и образные представления, тонкая моторика, интеллект	«Рисунок человека»
38.9	Восприятие	«Разрезные картинки»
38.10	Речь, мышление	«Последовательные картинки»
38.11	Воображение, оригинальность, гибкость мышления	«На что это похоже?»
39	"Экспресс-диагностика в деском саду" 6-7 лет	Н.Павлова Л.Руденко
39.1	Самооценка	«Лесенка»
39.2	Тонкая моторика руки	«Вырежи круг»
39.3	Произвольное внимание, пространственное восприятие,	«Домик»

	сенсомоторная координация и тонкая моторика руки	
39.4	Словесно-логическое мышление	«Закончи предложение»
39.5	Мышление, анализ, обобщение	«4-й лишний»
39.6	Речь, мышление	«Последовательные картинки»
39.7	Логическое мышление	«Найди недостающий»
39.8	Пространственные и образные представления, тонкая моторика, интеллект	«Рисунок человека»
39.9	Восприятие	«Разрезные картинки»
39.10	Воображение, оригинальность, гибкость мышления	«На что это похоже?»
39.11	Произвольность	«Запрещенные слова»
39.12	Умение выполнять инструкцию, произвольность	«Графический диктант»
40	Психолого-педагогическая диагностика развития детей раннего и дошкольного возраста	Стребелева Е.А.
41	Диагностический комплекс для психолого-педагогического обследования детей с интеллектуальными нарушениями	Фатихова Л.Ф.

2.1.4. Психологическое консультирование

Психологическое консультирование родителей (законных представителей) обучающихся, педагогов и специалистов ДОУ осуществляется как в групповой, так и в индивидуальной форме. Индивидуальное психологическое консультирование организовано в двух вариантах:

- консультирование по предварительной записи в специально-организованных условиях;
- ситуативное консультирование, реализуемое при необходимости во время образовательного процесса.

2.1.5. Коррекционно-развивающая работа

Содержание программы обеспечивает развитие личности ребёнка, его мотивации и способностей в различных видах деятельности и охватывает следующие структурные единицы, представляющие определенные направления развития и образования детей (далее - образовательные области):

- Социально-коммуникативное развитие;
- Познавательное развитие;
- Речевое развитие;
- Художественно-эстетическое развитие;

- Физическое развитие.

<p>Социально-коммуникативное развитие</p>	<p>Направлено «на усвоение норм и ценностей, принятых в обществе, включая моральные и нравственные ценности; развитие общения и взаимодействия ребенка со взрослыми и сверстниками; становление самостоятельности, целенаправленности и саморегуляции собственных действий; развитие социального и эмоционального интеллекта, эмоциональной отзывчивости, сопереживания, формирование готовности к совместной деятельности со сверстниками, формирование чувства принадлежности к своей семье и к сообществу детей и взрослых в Организации; формирование позитивных установок к различным видам труда и творчества; формирование основ безопасного поведения в быту, социуме, природе».</p>	<ul style="list-style-type: none"> • Организация развивающей предметно-пространственной среды для исследования ребёнком эмоциональной сферы; • Беседы со сказочными персонажами; • Коммуникативные игры; • Сюжетные игры (игры-драматизации, имитационно-выразительные, театрализации); • Организация среды для индивидуальной и групповой песочной психокоррекции и сказкокоррекции; • Музыкально-ритмические упражнения; • Психогимнастические игры; • Подвижные игры на развитие произвольности, внимания, саморегуляции и снятия эмоционально-мышечного напряжения; • Не директивная творческая продуктивная художественно-эстетическая деятельность (индивидуальная и групповая); • Вовлечение ребёнка в различные виды индивидуальной и групповой трудовой и творческой продуктивной деятельности.
<p>Познавательное развитие</p>	<p>Предполагает «развитие интересов детей, любознательности и познавательной мотивации; формирование познавательных действий, становление сознания; развитие воображения и творческой активности; формирование первичных представлений о себе, других людях, объектах окружающего мира, о свойствах и отношениях объектов окружающего</p>	<ul style="list-style-type: none"> • Согласование темы сказочного и игрового сюжета деятельности к темам программных и тематических сказок; • Использование в совместной и индивидуальной деятельности образов, героев и игровых атрибутов,

	<p>мира (форме, цвете, размере, материале, звучании, ритме, темпе, количестве, числе, части и целом, пространстве и времени, движении и покое, причинах и следствиях и др.), об особенностях природы, - реализуется во всех указанных формах посредством комплексно-тематического подхода. Совместная и индивидуальная деятельность детей организуется педагогом-психологом согласно единого для всех специалистов календарно-тематического планирования, что позволяет наиболее полно «погружать» обучающихся в сферу текущей лексической темы и актуальных учебно-познавательных задач, повышая познавательную активность и расширяя кругозор детей.</p>	<p>соответствующих актуальной лексической теме;</p> <ul style="list-style-type: none"> • Организация предметно-развивающей среды, способствующей развитию познавательной сферы ребёнка; • Создание условий, обеспечивающих развитие и поддержание познавательной и творческой активности.
Речевое развитие	<p>Включает «владение речью как средством общения и культуры; обогащение пассивного и активного словаря; развитие связной, грамматически правильной диалогической и монологической речи; развитие речевого творчества; развитие звуковой и интонационной культуры речи, фонематического слуха; знакомство с книжной культурой, детской литературой, понимание на слух текстов различных жанров детской литературы»;</p>	<p>Озвучивание действий, переживаний ребёнка, а также предметов и их признаков, воспринимаемых обучающимися во время совместной и индивидуальной деятельности;</p> <ul style="list-style-type: none"> • Стимулирование вокализаций, звукоподражаний, а также любой доступной артикуляции; • Введение любых доступных форм альтернативной коммуникации; • Поощрение любой доступной коммуникативной деятельности, установление и поддержка контакта обучающихся с педагогом и между собой.
Художественно-эстетическое развитие	<p>развитие предпосылок ценностно-смыслового восприятия и понимания произведений искусства (словесного, музыкального, изобразительного),</p>	<ul style="list-style-type: none"> • Создание условий для свободного самовыражения детей в творчестве: движения, вокализации,

	<p>мира природы; становление эстетического отношения к окружающему миру; формирование элементарных представлений о видах искусства; восприятие музыки, художественной литературы, фольклора; стимулирование сопереживания персонажам художественных произведений; реализацию самостоятельной творческой деятельности детей (изобразительной, конструктивно-модельной, музыкальной и др.)»</p>	<p>имитационно-выразительной деятельности под музыку, рисовании, лепке, построении песочных картин и т.п.;</p> <p>•Организация окружающей среды, обеспечивающей художественно-эстетическое развитие: литературно-художественные произведения и музыкальные произведения, средства творческого самовыражения (ролевые атрибуты, наряды для драматизации сказок, художественные средства, тематические иллюстрации и картины, наборы для конструирования, коллажей и аппликаций).</p>
<p>Физическое развитие</p>	<p>приобретение опыта в двигательной деятельности детей, в том числе связанной с выполнением упражнений, направленных на развитие таких физических качеств, как координация и гибкость; способствующих правильному формированию опорно-двигательной системы организма, развитию равновесия, координации движения, крупной и мелкой моторики обеих рук, а также с правильным, не наносящем ущерба организму, выполнением основных движений (ходьба, бег, мягкие прыжки, повороты в обе стороны), овладение подвижными играми с правилами; становление целенаправленности и саморегуляции в двигательной сфере».</p>	<p>Игры и упражнения</p>

2.1.6. Психологическое просвещение

Под психологическим просвещением понимается приобщение педагогов и родителей (законных представителей) к психологическим знаниям, повышение их психологической компетенции.

Формы	Задачи	Направление
Информационные стенды, печатные материалы памятки, информационные листовки, газеты и т.п.).	Знакомство с возрастными и психологическими особенностями детей дошкольного возраста, в том числе детей с ОВЗ и детей, испытывающих трудности в освоении ООП ДО и социальной адаптации. Знакомство с методами и приемами воспитания, развития и обучения	Психологическое просвещение семей воспитанников
Электронные ресурсы (сайт ДОУ, группа детского сада в ВК)	Информирование о деталях деятельности педагога-психолога в детском саду.	Психологическое просвещение семей воспитанников Психологическое просвещение педагогов
Беседы, консультации	Разъяснение участникам образовательных отношений вопросов, связанных с особенностями образовательного процесса и психолого-педагогического сопровождения обучающихся, в том числе детей с ОВЗ, трудностями в обучении и социализации.	Психологическое просвещение семей воспитанников Психологическое просвещение педагогов
Семинары-практикумы, мастер-классы.	Знакомство с методами и приемами воспитания, развития и обучения.	Психологическое просвещение семей воспитанников Психологическое просвещение педагогов
Педагогический совет	Ознакомление с основными условиями психического развития детей с ОВЗ и детей, испытывающих трудности социальной адаптации.	Психологическое просвещение педагогов
Консультация	Информирование субъектов образовательного процесса о формах и результатах профессиональной деятельности	Психологическое просвещение семей воспитанников Психологическое просвещение педагогов
Тематические выступления на родительских собраниях	Разъяснение индивидуально-типологических особенностей воспитанников с ОВЗ. Просветительская работа по принятию особенностей поведения, миропонимания,	Психологическое просвещение педагогов

	интересов и склонностей ребенка. Информирование о фактах, препятствующих развитию личности детей с ОВЗ и детей, испытывающих трудности в социальной адаптации.	
--	--	--

2.1.7. Психологическая профилактика

Цель психологической профилактики состоит в том, чтобы обеспечить раскрытие возможностей возраста, снизить влияние рисков на развитие ребёнка, его индивидуальности, предупредить нарушения в становлении личности через создание благоприятных психогигиенических условий в образовательном учреждении. Психогигиена предполагает предоставление субъектам образовательного процесса психологической информации для предотвращения возможных проблем.

Работа с педагогами направлена на профилактику «эмоционального выгорания», создание в ДОУ благоприятного психологического климата, профилактику и своевременное разрешение конфликтов в ДОУ, повышение эффективности в работе с детьми и родителями, профессиональный и личностный рост.

Работа с родителями предполагает профилактику дезадаптивного поведения ребёнка в семье, формирование доброжелательных доверительных отношений с ребёнком, направленность на формирование полноценной личности ребёнка. Работа с детьми в рамках данного направления направлена на создание благоприятного психологического климата в группе, разрешение возникающих конфликтов между детьми, социальную адаптацию детей. В рамках социальной адаптации психолог ведёт работу с детьми по преодолению трудностей: во взаимодействии детей с новыми взрослыми, ровесниками и освоение предметно-развивающей среды.

2.1.7.1. Профилактика развития эмоциональных нарушений при адаптации воспитанников к условиям ГБДОУ

При наблюдении обучающихся у многих детей выявлены признаки эмоционального напряжения, сопровождающего процесс их адаптации к условиям пребывания в дошкольном образовательном учреждении.

Сфера адаптационных трудностей	Проявление адаптационных трудностей	Задачи работы	Формы реализации
Взаимодействие с новыми взрослыми	Отчуждённость, негативное отношение к требованиям, отношения типа	Развивать доверие к новому взрослому, стремление к положительной оценке.	Игровая беседа с кукольным героем (приветствие, запоминание имён, режимных моментов и

	«симбиотической связи», нечувствительность к педагогической оценке, амбивалентность поведения	Содействовать необходимости и важности требований. Формировать стремление действовать вместе со взрослым, достигая результатов	атрибутов детского сада), Ролевые игры (драматизации, имитационно-выразительные, театрализации), Психогимнастические игры, Коммуникативные игры, Подвижные игры на развитие произвольности и снятие эмоционально-мышечного напряжения, Творческая художественно-эстетическая деятельность (индивидуальная и подгрупповая); Пальчиковая гимнастика.
Взаимодействие с ровесниками	Замкнутость, застенчивость; конфликтность, драчливость, стремление доминировать; неумение действовать сообща, несоблюдение правил взаимодействия	Формировать положительный образ ровесника, представления о правилах поведения в детской группе; развивать стремление следовать этим правилам. Развивать интерес к ровесникам, стремление действовать сообща, навыки несформированность игрового поведения. игрового общения с детьми	
Освоение предметно-развивающей среды	Неумение действовать самостоятельно; несформленность интересов; недостаточная сформированность способов действий с предметами; боязнь нового пространства.	Развивать самостоятельное, уверенное поведение. Содействовать оформлению и осознанию своих интересов. Развивать репертуар предметных, игровых и коммуникативных действий. Создавать условия для самореализации, переживания успеха	

С целью профилактики явлений дезадаптации и эмоциональных нарушений у детей, а также смягчения процессов сепарации и социализации у детей, разработан цикл игровой совместной деятельности.

Педагог-психолог тесно взаимодействует с родителями (законными представителями) в адаптационный период ребенка, когда возможны проявления дезадаптационного стресса. Именно проблемы личностного развития и поведения, общения обучающихся в коллективе, детско-родительских отношений могут быть решены совместно: специалистами с родителями (законными представителями).

2.1.7.2. Профилактика нарушений детско-родительских отношений в семьях воспитанников

Семейное благополучие и формирование благоприятного стиля детско-родительских взаимоотношений – самое важное условие развития психологически здоровой и социально успешной личности ребёнка. Учитывая особую сложность воспитания родителями детей с ограниченными возможностями здоровья, необходимо выбрать стиль взаимодействия с семьёй, обеспечивающий с одной стороны – предоставление всех необходимых условий психологического сопровождения и поддержки, а с другой стороны – ощущение эмоционального комфорта и безопасности родителей обучающегося, возможного при отсутствии психологической интервенции и наличии их активного запроса.

2.2. Описание вариативных форм реализации Программы

Выбор педагогом-психологом обоснованных форм, методов, средств реализации Программы, адекватных образовательным потребностям и предпочтениям детей, их соотношение и интеграция при решении задач воспитания и обучения обеспечивает их вариативность.

Вариативность форм, методов и средств реализации Программы зависит не только от учета возрастных особенностей обучающихся, их индивидуальных и особых образовательных потребностей, но и от личных интересов, мотивов, ожиданий, желаний детей. Важное значение имеет признание приоритетной субъективной позиции ребенка в образовательном процессе.

Деятельности	Формы
Игровая деятельность	Игры с правилами: - Дидактические (по дидактическому материалу: игры с предметами, настольно-печатные, - Словесные – игры-поручения, игры – беседы, игры путешествия, игры-загадки). -Подвижные (по степени подвижности – малые и средние.) -Развивающие (развитие психических процессов)
Коммуникативная деятельность	Формы общения со взрослым: - ситуативно-деловая; -внеситуативно-познавательная; -внеситуативно-личностная. Формы общения со сверстником: -эмоционально-практическая; - внеситуативно-деловая - ситуативно-деловая.
Двигательная деятельность	Психогимнастика, пальчиковые игры , танцевальные упражнения.

	Игры подвижные
Изобразительная деятельность	Рисование, лепка, аппликация (в рамках арт-терапии)
Музыкальная деятельность	Восприятие музыки; Творчество: -музыкально-ритмические движения; - музыкально-игровая деятельность.
Конструирование из различных материалов	Художественный труд: -аппликации; -конструирование из бумаги (в рамках арт-терапии)
Восприятие художественной литературы и фольклора	Чтение (слушание); Обсуждение (рассуждение).

Основные методы Программы:

Метод двигательных ритмов	Направлен на формирование межфункционального взаимодействия: формирование слухомоторных координаций, произвольной регуляции движений, слухового внимания. Он создает основу для появления таких характеристик моторики детей, как плавность, переключаемость, быстрота и координация движений рук и ног и др. Таким образом, повышается эмоциональный тонус, работоспособность у детей, закладывается основа вхождения в работу, возникает сплоченность группы.
Метод тактильного опознания предметов.	Направлен на повышение точности тактильностивосприятия, развития межмодального переноса, формирование тонкой моторики руки.
Метод звукодыхательных упражнений.	Направлен на стимуляцию стволовых отделов головного мозга, развитие межполушарного взаимодействия, развитие лобных отделов; развивает самоконтроль и произвольность. Единственный ритм, которым произвольно может здесь управлять человек, - ритм дыхания и движения. Нейропсихологическая коррекция строится на автоматизации и ритмировании организма ребенка через базовые многоуровневые приемы
Релаксационный метод	Направлен на формирование произвольного внимания, дифференцированных двигательных и психических реакций, что придает психомоторному развитию ребенка своеобразную равномерность. Метод нормализует гипертонус и гипотонус мышц, способствует снятию синкинезий и мышечных зажимов. Развивает чувство своего тела, способствует обогащению и дифференциации сенсорной информации от самого тела.
Метод подвижных игр	Обеспечивает развитие межполушарного взаимодействия, мышечных зажимов. Перекрестные движения рук, нос и глаз активизируют развитие мозолистого тела. При регулярном выполнении реципрокных движений образуется и активизируется большое количество нервных путей, связывающих полушария головного мозга, что обеспечивает

	развитие психических функций. Медленное выполнение перекрестных движений способствует активизации вестибулярного аппарата и лобных долей мозга.
Арт-терапевтический метод	Способствует активизации мозга в целом: межполушарному взаимодействию, активизации корково-подкорковых структур, лобных отделов
Конструктивно-рисуночный метод	Формирует устойчивые координаты («лево-право», «верх-низ»), сомато-пространственный гнозис, зрительно-моторные координации.
Метод дидактических игр	Направлен на развитие познавательных способностей детей: памяти, внимания, мышления; развивает самоконтроль и произвольность. Позволяет максимально развивать способности каждого ребенка, а именно: совершенствовать умение различать и называть предметы ближайшего окружения, упражнять группировать однородные предметы, выделять и выбирать предметы с заданным свойством и пр.
Метод психогимнастики	Помогает преодолеть двигательный автоматизм, позволяет снять мышечные зажимы, развивает мимику и пантомимику. Дает возможность освоить элементы техники выразительных движений. Этюды на выразительность жестов и тренировки отдельных групп мышц способствуют развитию и осознаний эмоциональных реакций. В результате дети лучше чувствуют и осознают свое тело, свои чувства и переживания, могут более адекватно их выразить, что создает дополнительные условия для развития. Кроме того, выразительные движения являются неотъемлемым компонентом эмоциональной, чувственной сферы человека, так как нет такой эмоции, переживания, которые бы не выразались в телесном движении. В результате дети лучше чувствуют и осознают свое тело, свои чувства и переживания, могут более адекватно и выразить, что создает дополнительные условия для развития.
Метод коммуникативных игр	Способствует активизации мозга в целом: межполушарному взаимодействию, активизации корково-подкорковых структур, лобных отделов. Парные упражнения способствуют расширению «открытости» по отношению к партнеру — способности чувствовать, понимать и принимать его. Групповые упражнения через организацию совместной деятельности дают ребенку навыки взаимодействия в коллективе, формируется способность к произвольной регуляции поведения, взаимоотношений со сверстниками и со взрослыми, позволяет повысить уровень социализации.

Методы реализации задач воспитания	Методы реализации задач обучения
<ul style="list-style-type: none"> • методы организации опыта поведения и деятельности (приучение 	<ul style="list-style-type: none"> • традиционные методы (словесные, наглядные, практические)

<p>к положительным формам общественного поведения, упражнение, воспитывающие ситуации, игровые методы)</p> <ul style="list-style-type: none"> • методы осознания детьми опыта поведения и деятельности (рассказ на моральные темы, разъяснение норм и правил поведения, чтение художественной литературы, этические беседы, обсуждение поступков и жизненных ситуаций, личный пример) • методы мотивации опыта поведения деятельности (поощрение, методы развития эмоций, игры, соревнования, проектные методы) 	<ul style="list-style-type: none"> • методы, в основе которых положен характер познавательной деятельности детей • методы осознания • информационно-рецептивный метод: действия ребенка с объектом изучения организуются по представляемой информации • (распознающее наблюдение, рассматривание картин, демонстрация кино- и диафильмов, просмотр компьютерных презентаций, • рассказы педагога или детей, чтение) • репродуктивный метод предполагает создание условий для воспроизведения представлений и способов деятельности, руководство их выполнением (упражнения на основе образца педагога, беседа, составление рассказов с опорой на предметную или предметно-схематическую модель) • метод проблемного изложения представляет собой постановку проблемы и раскрытие пути ее решения в процессе организации опытов, наблюдений • эвристический метод: (частично-поисковая) проблемная задача делится на части – проблемы, в решении которых принимают участие дети (применение представлений в новых условиях) • исследовательский метод включает составление и предъявление проблемных ситуаций, ситуаций для экспериментирования и опытов (творческие задания, опыты, экспериментирование)
---	---

2.3. Особенности взаимодействия педагога-психолога с семьями воспитанников

Исследование детско-родительских отношений:

- создание условий психологического обследования детско-родительских отношений по запросу родителей.

Восстановление доверительных детско-родительских отношений:

- психологическое консультирование;
- совместная деятельность в детско-родительской диаде или триаде.

Психолого-педагогическая реабилитация семьи:

- организация группы психологической поддержки для родителей обучающихся.

Формы взаимодействия:

Индивидуальная форма			
цель	содержание	методы	планируемый результат
Формирование у родителей (законных представителей) навыков сотрудничества с ребенком и приемы коррекционно-воспитательной работы с ним	первичное (повторное) психолого-педагогическое обследование ребенка, консультации родителей (законных представителей), обучение родителей (законных представителей) педагогическим технологиям коррекционно-развивающего обучения и воспитания обучающихся	беседы, анкетирование, тестирование, наблюдение, участие и обсуждение вебинаров, ведение и анализ дневниковых записей, практические занятия.	В ходе использования этих форм работы родители (законные представители) получают ответы на интересующие их вопросы, касающиеся оценки специалистами уровня психического развития обучающихся, возможности их обучения, а также рекомендации по организации дальнейших условий воспитания ребенка в семье.
Групповая форма			
цель	содержание	методы	планируемый результат
Формирование психолого-педагогические знания об условиях воспитания и обучения ребенка в семье.	- консультативно-рекомендательная; лекционно-просветительская; практические занятия для родителей (законных представителей); организация «круглых столов», родительских конференций		На лекционных занятиях родители (законные представители) усваивают необходимые знания по различным вопросам воспитания обучающихся; знакомятся с современной литературой в области психологии

			и специального обучения, и воспитания обучающихся. На практических занятиях родители (законные представители) знакомятся с приемами обучения ребенка в условиях семьи: формирование у него навыков самообслуживания и социального поведения.
--	--	--	--

2.4. Особенности взаимодействия педагога-психолога с педагогами ГБДОУ

Психолого-педагогическое сопровождение ребёнка осуществляется комплексно всеми педагогическими работниками, участвующими в работе с детьми.

Взаимодействие педагога-психолога с педагогами заключается в:

- совместной разработке индивидуальных программ воспитанников с учётом их личностных и психологических особенностей, анализируя возможности и ограничения используемых педагогических технологий, методов и средств обучения с учётом возрастного и психофизического развития обучающегося;
- оказании консультативной помощи педагогам по выбору образовательных технологий с учётом индивидуально-психологических особенностей обучающихся;
- оказании психологической поддержки педагогам в проектной деятельности по совершенствованию образовательного процесса;
- разработке совместно с педагогами и специалистами ДОУ индивидуальных образовательных траекторий с учётом индивидуальных и возрастных потребностей и возможностей обучающихся;
- участии поиска путей совершенствования образовательного процесса педагогическим коллективом;
- оказании консультативной помощи администрации, педагогам и другим работникам ДОУ по психологическим проблемам обучения, воспитания и развития детей;
- знакомстве педагогов и администрации ДОУ с современными исследованиями в области психологии раннего и дошкольного возраста, в области социальной адаптации, а также информирование субъектов образовательного процесса о формах и результатах своей профессиональной деятельности;
- совместном планировании и реализации превентивных мероприятий по профилактике возникновения социальной дезадаптации и девиации поведения;
- разъяснении субъектам образовательного процесса необходимости применения здоровьесберегающих образовательных технологий;

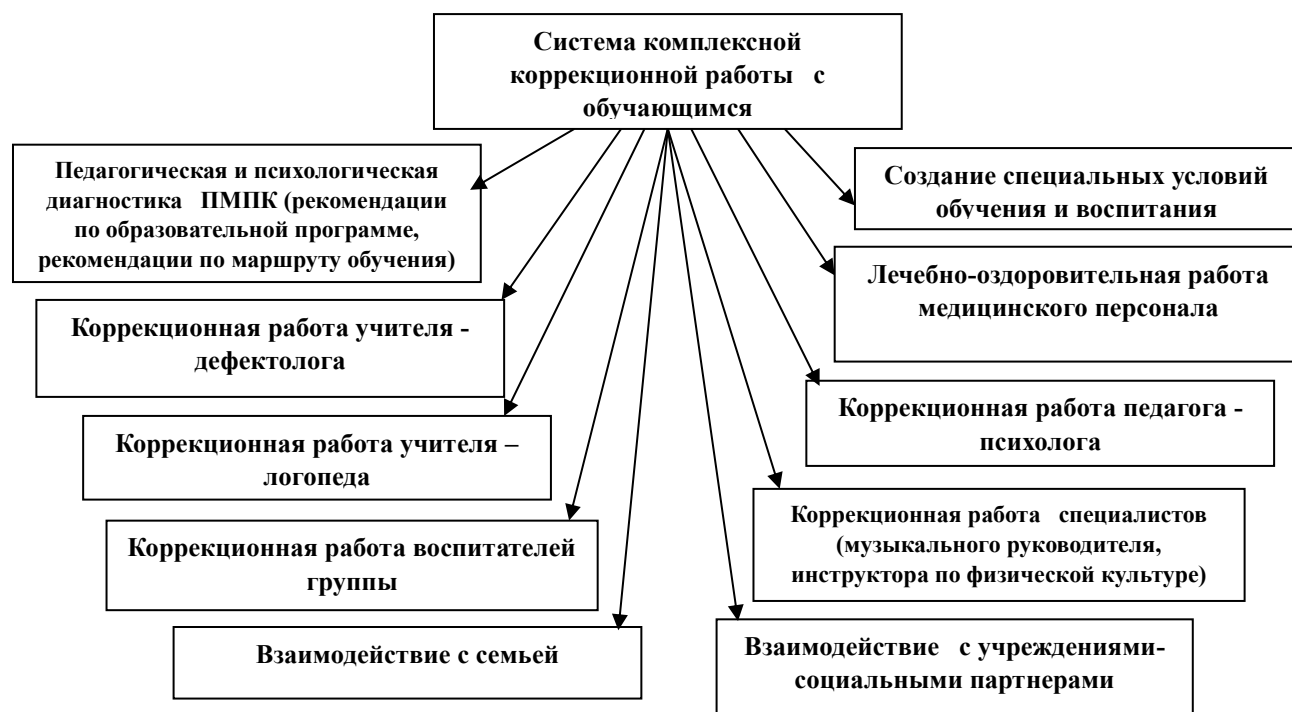
- оценке результата применения здоровьесберегающих образовательных технологий.

Ведется журнал взаимосвязи педагога-психолога и педагогов образовательного процесса, в котором предлагаются на каждую неделю игры, упражнения с детьми для закрепления полученной информации и навыков на занятиях с педагогом – психологом.

Основные формы взаимодействия специалистов:

- Психолого-педагогические консилиумы (начало и конец года).
- Согласование планов коррекционно-образовательной работы, корректировка их в течение учебного года.
- Семинары, консультации (по плану).
- Оперативное обсуждение возникающих проблем.
- Подготовка сообщений на педагогические советы.
- Согласование характеристик воспитанников.
- Ведение журнала взаимосвязи педагога-психолога и педагогов образовательного процесса, в котором предлагаются на каждую неделю игры, упражнения с детьми для закрепления полученной информации и навыков на занятиях с педагогом – психологом.

Комплексное медико-психолого-педагогическое сопровождение обучающихся в ГБДОУ



Модель взаимодействия участников образовательного процесса

Медицинский персонал:	Учитель-дефектолог	Педагог-психолог	Учитель-логопед:	Воспитатель	Музыкальный руководитель	Инструктор по физическому развитию (воспитатель)	Заместитель заведующего. Старший воспитатель	Заведующий
Педагогическая диагностика (мониторинг) образовательного процесса:								
выявление особых образовательных потребностей детей с ЗПР								
Участствует в сборе анамнеза Анализирует антропометрические показатели. Определяет динамику состояния здоровья детей (группы здоровья). Определяет уровень физического	Осуществляет обследование воспитанников, определяет структуру и степень выраженности имеющегося у них нарушения развития. Изучает индивидуальные особенности, способности обучающихся с целью создания условий для обеспечения их развития в соответствии с возрастной нормой.	Исследует высшие психические функции. эмоционально-волевую сферу; уровень сформированности мотивационного компонента речевой деятельности и развитие познавательных интересов.	Участствует в сборе анамнеза Выявляет уровень речевых, познавательных и индивидуальных особенностей детей; определяет основные направления и содержание коррекционной - логопедической работы.	Выявляет уровень усвоения АОПДО, уровень сформированности умений и навыков (речевых, изобразительных, музыкальных, конструктивных и др.), необходимых для осуществления различных видов детской деятельности	Выявляет уровень сформированности музыкально-художественной деятельности	Определяет уровень развития физических качеств; овладения основными движениями; сформированности потребности в двигательной активности и физическом совершенствовании.	Координирует деятельность специалистов в ГДОУ, оказывает методическую помощь	Осуществляет контроль за проведением мониторинга

развития детей								
-------------------	--	--	--	--	--	--	--	--

психолого-педагогический консилиум:

определение индивидуально ориентированной психолого-медико-педагогической помощи детям с ЗПР

Содержание психолого-педагогической работы:

совместное планирование работы, одновременное решение коррекционно-образовательных задач всех специалистов детского сада

Осуществляет работу по проведению оздоровительных мероприятий ; Направляет детей на консультации и лечение у медицинских специалистов; контролирует своевременность прохождения назначенного лечения и профилактич	Работает в тесном контакте с учителем-логопедом, воспитателями и другими специалистами , организуя работу, направленную на максимальную компенсацию и коррекцию недостатков развития детей. Развивает основные психические процессы у детей (внимание, память, мышление);	Развивает психические процессы; эмоционально-волевою сферу; мотивационный компонент речевой деятельности и познания.	Развивает неречевые психические функции Проводит коррекцию общеречевых навыков и просодических компонентов речи и сенсомоторных навыков; Проводит коррекцию речевой деятельности (фонетико – фонематической и лексико – грамматической сторон речи);	Осуществляет образовательную деятельность по освоению образовательных областей Закрепляет речевые и неречевые навыки сформированные всеми участниками образовательного процесса. 3. Включение отработанных грамматических конструкций в ситуации естественного общения детей.	Развивает эмоционально восприятие музыки; музыкально-сенсорные способности; ладомелодический слух, чувства мелодических интонаций; чувство ритма музыкальную память; музыкальное творчество.	Проводит коррекционную гимнастику и формирует правильное дыхание. Развивает координацию движений; физические качества ; обогащает двигательный опыт детей; формирует потребность в двигательной активности и физическом совершенствовании.	Координирует деятельность специалистов ГБДОУ, оказывает методическую помощь, осуществляет контроль за образовательной деятельностью.	Обеспечивает условия реализации основной общеобразовательной программы дошкольного образования , Осуществляет контроль за образовательной деятельностью
--	--	--	--	---	---	--	--	--

еских мероприятий	развивает коммуникативную деятельность детей.		Формирует связную речь и умение пользоваться речью как средством общения			Укрепляет здоровье детей.		
-------------------	---	--	--	--	--	---------------------------	--	--

Педагогическая диагностика (мониторинг) результатов освоения детьми Программы

Анализ результатов освоения детьми Программы

III. ОРГАНИЗАЦИОННЫЙ РАЗДЕЛ

3.1. Материально-техническое обеспечение Программы

Для реализации задач Программы предусмотрено 2 кабинета психолога. Кабинеты оснащены и оборудованы для занятий и проектов, обеспечивающие психологические занятия детей через игру, общение, познавательную-исследовательскую деятельность и другие формы активности ребёнка с участием взрослых и других детей.

В кабинете есть портативная колонка (акустическая система), диски с различной музыкой, учебное и игровое оборудование, игрушки, песок с набором игрушек для проведения песочной терапии, водяной коврик с набором штампов и роликов для водной терапии, пособия и дидактический материал для проведения коррекционно-развивающих занятий и индивидуальной работы в соответствии с возрастом детей, требованиями Программы. В кабинете проводятся малые подгрупповые и индивидуальные коррекционно-развивающие занятия с детьми, консультирование родителей и педагогических работников.

3.2. Учебно-методическое обеспечение Программы

1. «Программы воспитания и обучения дошкольников с задержкой психического развития» / Под ред. Л.Б. Баряевой, Е.А. Логиновой. – СПб. ЦДК проф. Л. Б. Баряевой, 2010. Рекомендована Комитетом образования С-Петербурга.
2. «Цветик-семицветик»: Программа интеллектуального, эмоционального и волевого развития детей 3–4 лет / Н. Ю. Куражева, Н. В. Вараева, А. С. Тузаева, И. А. Козлова. — СПб: Речь, сфера, 2020.
3. «Цветик-семицветик»: Программа интеллектуального, эмоционального и волевого развития детей 4–5 лет / Н. Ю. Куражева, Н. В. Вараева, А. С. Тузаева, И. А. Козлова. — СПб: Речь, Сфера, 2020.
4. «Цветик-семицветик»: Программа интеллектуального, эмоционального и волевого развития детей 5–6 лет / Н. Ю. Куражева, Н. В. Вараева, А. С. Тузаева, И. А. Козлова. — СПб: Речь, Сфера, 2020.
5. «Цветик-семицветик»: Программа интеллектуального, эмоционального и волевого развития детей 6–7 лет / Н. Ю. Куражева, Н. В. Вараева, А. С. Тузаева, И. А. Козлова. — СПб: Речь, 2020.
6. Агрессия у детей и подростков/под ред. Н.М. Платоновой. – СПб.: Речь, 2019 – 336 с.
7. Обучение детей с проблемами в развитии в разных странах мира/ сост. Л.М. Шипицына. – СПб., 1997. – 156 с.
8. Психолого-медико-педагогическая консультация/ Науч. Ред. Л.М. Шипицына. – СПб.: «ДЕТСТВО-ПРЕСС», 2002. – с.352.

9. Практическая нейропсихология. Опыт работы с детьми, испытывающими трудности в обучении / Под ред. Глозман Ж.М. – М.: - Генезис, 2018. – 336 с.
10. Практикум по общей, экспериментальной и прикладной психологии/ В.Д. Балин, В.К. Гайда, С.А. Маничева. – СПб.: Питер, 2018. – 560 с.
11. Психологическое развитие и саморазвитие ребенка – дошкольника. Ближние и дальние горизонты./Подъяков Николай Николаевич. М.: Обруч, 2018. – 192 с.
12. Психодиагностика эмоциональной сферы личности/ Авт.-сост. Г.А. Шалимова. – М.: АРКТИ, 2019. – 232 с.
13. Психолого-педагогическая диагностика развития детей раннего и дошкольного возраста /Стребелева Е.А. и др. – М.: Просвещение, 2020. – 182 с.
14. Психопатология детского возраста./Под ред. А.Ю. Егорова. – СПб.: Издательство «Дидактика Плюс» - 2022, - 368.
15. Психология самосознания. – Самара: Издательский Дом «БАХРАХ-М», 2021 – 672 с.
16. 1Руководство по детской неврологии. Под ред. Профессора В.И. Гузевой. – СПб: СПбПМА, 1998. – 496 с.
17. Аверин В.А. Психология развития детей дошкольного возраста. – СПб.: Изд-во Михайлова В.А., 2017. – 64 с.
18. Андреевко Т.А. Использование кинетического песка в работе с дошкольниками. - СПб.: ООО «Издательство «Детство -Пресс», 2018. – 128 с.
19. Арцишевская И.Л. Занятия психолога с детьми в педагогической песочнице. —
20. М.: Национальный книжный центр, 2017. — 48 с.
21. Ахола Т., Фурман Б. Терапевтическое консультирование. Беседа, направленная на решение. – СПб.: «Речь», 2019. – 160 с.
22. Бавина Т.В., Агаркова Е.И. Детские страхи: Решение проблемы в условиях детского сада. – М.: АРКТИ, 2018. – 64 с.
23. Бакиева Н.З. Интегрированные занятия с неговорящими и плохо говорящими детьми 2-7 лет с использованием приемов сказкотерапии. – СПб.: ООО «Издательство «ДЕТСТВО-ПРЕСС», 2020. – 48 с.
24. Басова Н.В. Педагогика и практическая психология. – Ростов н/Д: «Феникс», 2019. – 416 с.
25. Белкина В.Н. Психология раннего и дошкольного детства. – М.: Академический Проект; Гаудеамус, 2017. – 256 с.
26. Бизюк А.П. Основы нейропсихологии. СПб.: Институт специальной педагогики и психологии. 2021. – 231 с.
27. Бреслав Г.М. Психология эмоций. – М.: Смысл: Издательский центр «Академия», 2020. – 544 с.
28. Велиева С.В. Диагностика психических состояний детей дошкольного возраста. СПб: Речь, 2019. 240 с.

29. Веприцкая Ю.Е. Развитие внимания и эмоционально-волевой сферы детей 4-6 лет: разработки занятий, диагностические и дидактические материалы. – Волгоград: Учитель. – 123 с.
30. Веракса А.Н., Гуторова М.Ф. Практический психолог в детском саду. – М.: МОЗАИКА-СИНТЕЗ, 2017. – 144 с.
31. Веракса А.Н. Индивидуальная психологическая диагностика дошкольника. – М.: МОЗАИКА-СИНТЕЗ, 2018. – 144 с.
32. Венгер А.Л. Психологические рисуночные тесты. – М.: Изд-во ВЛАДОС-ПРЕСС, 2020. – 159 с.
33. Вилюнас В. Психология эмоций. – СПб.: Питер, 2021. – 496 с.
34. Ворошилова Е.Л. Коррекция заикания у дошкольников. – М.: ТЦ Сфера, 2021. – 80 с.
35. Выготский Л.С. Вопросы детской психологии. СПб.: СОЮЗ, 2019, 224 с.
36. Грабенко Т.Н., Т.Д. Зинкевич-Евстигнеева. Коррекционные, развивающие и адаптирующие игры. – СПб.: «ДЕТСТВО-ПРЕСС», 2022. – 64 с.
37. Давыдова Г.Н. Детский дизайн. Пластилинография. М.: Издательство "Скрипторий 2003", 2019
38. Деннисон П. и Г. Гимнастика мозга. – СПб.: ИГ «Весь», 2020. – 320 с.
39. Дубровская Н. В. Цвет творчества. Интегрированная программа художественно-эстетического развития дошкольника от 2 до 7 лет. — СПб.: ДЕТСТВО-ПРЕСС, 2020
40. Дыбина О.В. Из чего сделаны предметы. Игры-занятия для дошкольников. - М.: ТЦ Сфера, 2021.
41. Зинкевич-Евстигнеева Т.Д., Нисневич Л.А. Как помочь «особому» ребенку. – СПб.: Институт специальной педагогики и психологии, 2019. – 96 с.
42. Зинкевич-Евстигнеева Т.Д. Практикум по сказкетеропии. – СПб.; М.: Речь, 2018. – 320 с.
43. Иванова А.И. Естественно-научные наблюдения и эксперименты в детском саду. Человек. –М.: ТЦ Сфера, 2020.
44. Иванова А.И. Экологические наблюдения и эксперименты в детском саду. Методическое пособие. –М.: ТЦ Сфера, 2022.
45. Исаев Д.Н. Детская медицинская психология. – СПб.: Речь, 2004. – 384 с.
46. Калинина Р.Р. Психолого-педагогическая диагностика в детском саду. – СПб.: Речь, 2020. -144 с.
47. Кипнис М. Тренинг коммуникации. – М.: Ось-89, 2021. – 128 с.
48. Колганова В.С., Пивоварова Е.В. Нейропсихологические занятия с детьми. - М.: АЙРИС -пресс, 2021. – 416 с.
49. Костина Л.М. Методы диагностики тревожности. – СПб.: Речь, 2020 – 198 с.

50. Круглова Н.Ф. Развиваем в игре интеллект, эмоции, личность ребенка: Эксмо; Москва; 2010
51. Курдюкова С.В., Сунцова А.В. Развиваем внимание с нейропсихологом. – М.: Генезис, 2019. – 72 с.
52. Лютова Е.К., Моница Г.Б. Тренинг эффективного взаимодействия с детьми. – СПб.: ООО Издательство «Речь», 2021. – 19000 с.
53. Менделевич В.Д. Психология девиантного поведения. – СПб.: Речь, 2020. – 445 с.
54. Москалюк О.В., Погонцева Педагогика взаимопонимания. Занятия с родителями. – Волгоград: Учитель. – 123 с.
55. Николаенко Н.Н. Творчество и мозг. – СПб.: Институт специальной педагогики и психологии, 2021. – 344 с.
56. Никандров В.В. Вербально-коммуникативные методы в психологии (беседа и опрос). – СПб.: «Речь», 2022. – 72 с.
57. Нищева Н. В. Четыре времени года. Цикл занятий по развитию речи старших дошкольников при рассматривании произведений пейзажной живописи. — СПб.: «ИЗДАТЕЛЬСТВО «ДЕТСТВО-ПРЕСС», 2022.
58. Нищева Н. В. Круглый год. Серия демонстрационных картин с методическими рекомендациями. — СПб.: ДЕТСТВО-ПРЕСС, 2020.
59. Нищева Н. В. Серии картинок для обучения дошкольников рассказыванию. Выпуск 1.— СПб., ДЕТСТВО-ПРЕСС, 2021.
60. Нищева Н. В. Серии картинок для обучения дошкольников рассказыванию. Выпуск 2.— СПб., ДЕТСТВО-ПРЕСС, 2021.
61. Нищева Н. В. Мы едем, едем, едем... Виды транспорта — СПб.: ДЕТСТВО-ПРЕСС, 2020.
62. Нищева Н. В. Мир природы. Животные — СПб.: «ИЗДАТЕЛЬСТВО «ДЕТСТВО-ПРЕСС», 2022.
63. Нищева Н. В. Карточка предметных картинок. Транспорт — СПб.: «ИЗДАТЕЛЬСТВО «ДЕТСТВО-ПРЕСС», 2022.
64. Нищева Н. В. Карточка сюжетных картинок. Предлоги. — СПб.: «ИЗДАТЕЛЬСТВО «ДЕТСТВО-ПРЕСС», 2021.
65. Небыкова О.Н. Формирование моторно-двигательных умений посредством штрихографии у детей с ОВЗ 5-6 лет. Программа, планирование, конспекты занятий. – Волгоград: Учитель. – 207 с.
66. Ненашева А.В., Осинина Г.Н., Тараканова И.Н. Коммуникативная компетентность педагога ДОО. Семинары-практикумы, тренинги, рекомендации. – Волгоград: Учитель. – 143 с.
67. Орехова О.А. Цветовая диагностика эмоций ребенка. – СПб.: «Речь», 2022. – 112 с.
68. Пасечник Л.В. Помощь депрессивным детям. – М.: АРКТИ, 2019. – 80 с.

69. Пашкевич Т.Д. Социально-эмоциональное развитие детей 3-7 лет: Совместная деятельность, развивающие занятия. – Волгоград: Учитель, 2017. – 123 с.
70. Погудкина И.С. Работа психолога с проблемными дошкольниками: Цикл коррекционных занятий - М.: Книголюб, 2008. - 72 с.
71. Полякевич Ю.В., Осинина Г.Н. Формирование коммуникативных навыков у детей 3-7 лет: комплексные занятия на основе игровых технологий. – Волгоград: Учитель. – 157 с.
72. Праведникова И.И. Нейропсихология. Игры и упражнения. – М.: АЙРИС-пресс, 2020. – 112 с.
73. Роньжина А.С. Занятия психолога с детьми 2–4-х лет в период адаптации к дошкольному учреждению. — М.: ООО «Национальный книжный центр», 2015. — 72 с.
74. Романович О.А. Преодоление задержки психоречевого развития у детей 4-7 лет. Система работы с родителями, мастер-классы, планирование индивидуального маршрута ребенка. – Волгоград: Учитель. – 233 с.
75. Сапожникова О.Б., Е.В. Гарнова Педагогическая песочница для развития речи детей 3-5 лет. - М.:ТЦ Сфера, 2020. – 64 с.
76. Сапожникова О.Б., Е.В. Гарнова Игры с песком для обучения пересказу детей 5-7 лет. - М.:ТЦ Сфера, 2018.
77. Сапожникова О.Б., Е.В. Гарнова Песочная терапия в развитии дошкольников. - М.:ТЦ Сфера, 2019. – 64 с.
78. Семаго Н.Я., Семаго М.М. Теория и практика оценки психического развития ребенка. Дошкольный и младший школьный возраст. - СПб.: Речь 2019. -384 с.
79. Семаго Н.Я., Семаго М.М. Диагностический альбом для исследования особенностей познавательной деятельности. Дошкольный возраст и младший школьный. – М.: АРКТИ, 2018. – 66 с.
80. Семенович А.В. Нейропсихологическая коррекция в детском возрасте. Метод замещающего онтогенеза. – М.: Генезис, 2018. – 474 с.
81. Стародубцева И.В. Игровые занятия по развитию памяти, внимания, мышления и воображения у дошкольников. М.: .Изд-во АРКТИ, 2020.
82. Сунцова А.В., Курдюкова С.В. Развиваем память с нейропсихологом. Комплект материалов для работы с детьми старшего дошкольного возраста. – М.: Генезис, 2020. – 64 с.
83. Сунцова А.В., Курдюкова С.В. Изучаем пространство с нейропсихологом. – М.: Генезис, 2020. – 64 с.
84. Танцюра С.Ю., Горохова Ю.М., Крупа Н.Б., Анушина Л.В. Азбука общения. Коррекционно-развивающая программа по альтернативной коммуникации для детей с ОВЗ 4-7 лет. – М.: ТЦ Сфера, 2018. – 64 с.
85. Тарабарина Т.И. Оригами и развитие ребенка. Ярославль: Академия развития, 2019

86. Фопель К. Чтобы дети были счастливы: Психологические игры и упражнения: Пер. с нем. – М.:Генезис, 2018. – 255. – (Психологическая работа с детьми).
87. Фурманов И.А. Психология депривированного ребенка. – М.: Гуманитар. Изд. Центр ВЛАДОС, 2021. – 319 с.
88. Хухлаева О.В., Хухлаев О.Е. Терапевтические сказки в коррекционной работе с детьми. – М.: Редкая птица, 2018. – 152 с.
89. Шипицына Л.М., Заширинская О.В., Воронова А.П., Нилова Т.А. Азбука общения: Развитие личности ребенка, навыков общения со взрослыми и сверстниками. (Для детей от 3 до 6 лет.) – «ДЕТСТВО-ПРЕСС», 2022. – 384 с.
90. Шипицына Л.М., Иванов Е.С., Виноградова А.Д., Коновалова Н.Л., Крючкова Л.Л. Развитие личности ребенка в условиях материнской депривации. – СПб., 1997. – с. 156
91. Шипицына Л.М., К.ван. Рейсвейк. Навстречу друг другу: пути интеграции. – СПб.: Институт специальной педагогики и психологии, 1998. – 132 с.
92. Шипицына Л.М., Хилько А.А., Галлямова Ю.С., Демьянчук Р.В., Яковлева Н.Н. Комплексное сопровождение детей дошкольного возраста. – СПб.: «Речь», 2021. – 240 с.
93. Шитова Е.В. Работа с родителями. Практические рекомендации и консультации по воспитанию детей 2-7 лет. – Волгоград: Учитель. – 169 с.
94. Шиян О.А. «Развитие творческого мышления. Работаем по сказке» М.: Мозаика-синтез», 2022г

3.3. Психолого-педагогические условия, обеспечивающие развитие обучающегося с ЗПР

Программа предполагает создание следующих психолого-педагогических условий, обеспечивающих образование ребенка с ЗПР в соответствии с его особыми образовательными потребностями:

- Личностно-порождающее взаимодействие психолога и педагогических работников с детьми, предполагающее создание таких ситуаций, в которых каждому ребенку с ЗПР предоставляется возможность выбора деятельности, партнера, средств и жизненных навыков; учитываются обусловленные структурой нарушенного речезыкового развития особенности деятельности (в том числе речевой), средств ее реализации, ограниченный объем личного опыта.
- Ориентированность психолого-педагогической оценки на относительные показатели детской успешности, то есть сравнение нынешних и предыдущих достижений ребенка с ЗПР, стимулирование самооценки.
- Формирование игры как важнейшего фактора развития ребенка с ЗПР, с учетом необходимости развития вербальных и невербальных компонентов развития ребенка с ЗПР в разных видах игры.
- Создание развивающей образовательной среды, способствующей физическому, социально-коммуникативному, познавательному, речевому, художественно-эстетическому развитию ребенка с ЗПР и сохранению его индивидуальности.
- Сбалансированность репродуктивной (воспроизводящей готовый образец) и

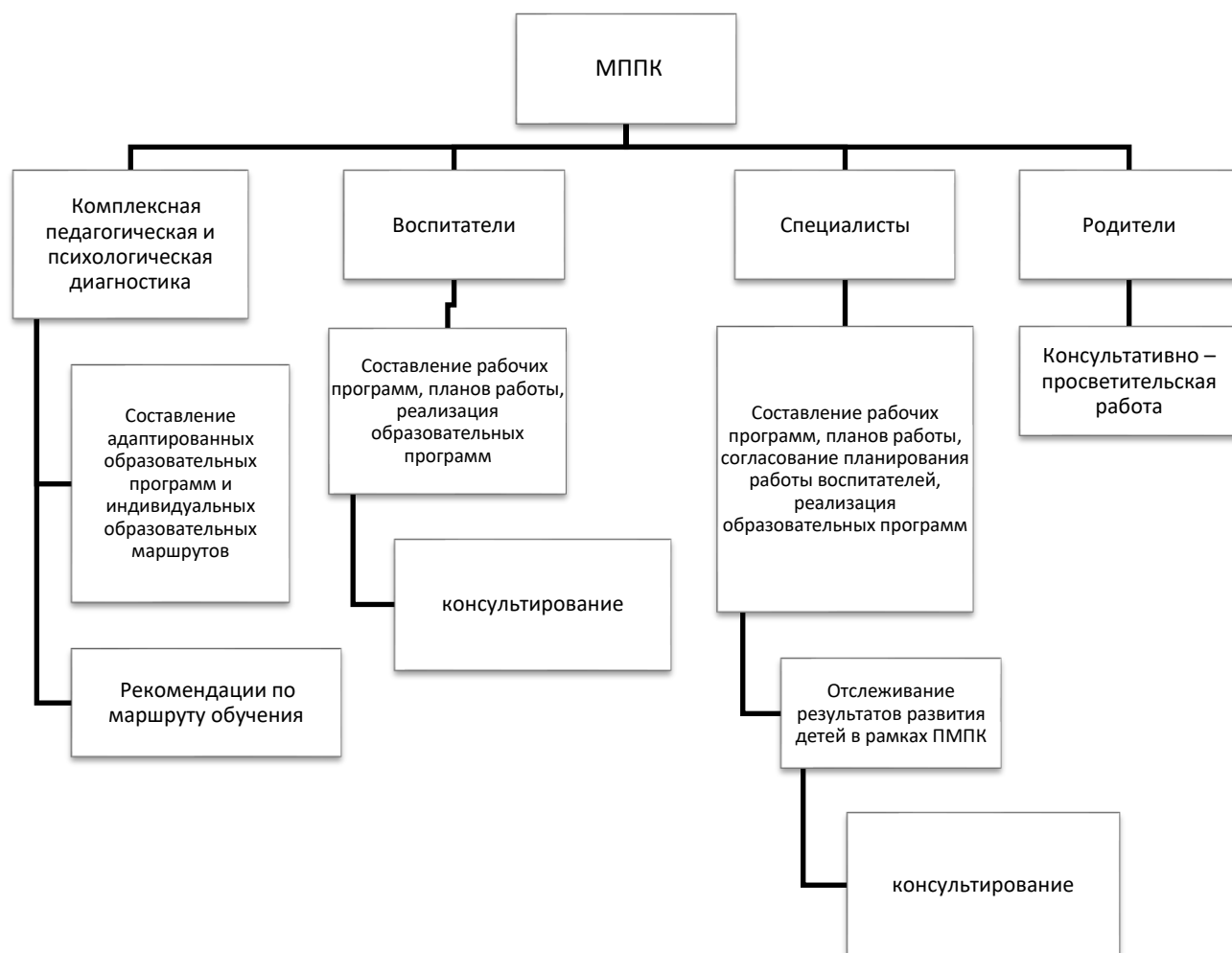
продуктивной (производящей субъективно новый продукт) деятельности, то есть деятельности по освоению культурных форм и образцов и детской исследовательской, творческой деятельности; совместных и самостоятельных, подвижных и статичных форм активности с учетом особенностей развития и образовательных потребностей ребенка с ЗПР.

- Участие семьи как необходимое условие для полноценного развития ребенка дошкольного возраста с ЗПР.

Комплексное медико-психолого-педагогическое сопровождение обучающихся в ГБДОУ

Для организации и реализации коррекционной работы в учреждении функционирует «Психолого-педагогический консилиум» (ППк). ППк является одной из форм взаимодействия специалистов образовательного учреждения, объединяющихся для психолого-медико-педагогического сопровождения воспитанников с отклонениями в развитии и/или состояниями декомпенсации. Деятельность ППк дошкольного учреждения осуществляется на основе принятого учреждением «Положения о психолого-педагогическом консилиуме.

- Формирование единого представления у участников образовательных отношений об индивидуальных психофизических особенностях развития воспитанника с ОВЗ, его особых образовательных потребностях.
- Проектирование содержания индивидуальной программы психолого-педагогического сопровождения, в дальнейшем корректировка её содержания в соответствии с этапом реализации программы.
- Подготовка и ведение документации, отражающей актуальное развитие ребёнка, динамику его состояния, уровень успешности. Решения ППк становятся основой для определения тактики реализации образовательных программ, адаптированных к детям с ограниченными возможностями здоровья через индивидуальные планы психолого-педагогического сопровождения.



3.4. Особенности традиционных событий и мероприятий

Наименование	Задачи	Периодичность
Организация и проведение мероприятий с родителями и детьми в рамках клуба «Счастливая семья»: <ul style="list-style-type: none"> • Мастер-классы • Круглые-столы • Тренинги • Практические семинары • Игры 	<ul style="list-style-type: none"> • привлечь внимание к профессиональной деятельности педагога-психолога ДОУ; • формировать интерес взрослых к миру ребёнка, стремление помогать ему в индивидуально-личностном развитии; • психологическое просвещение родителей • и педагогов ДОУ 	Согласно годового плана педагога-психолога ГБДОУ

Использование Мини-музеев ГБДОУ в коррекционно-развивающих занятиях

Музейная педагогика является эффективным средством воспитания личности ребенка. Одним из перспективных методов, способствующих решению задач патриотического воспитания, является метод проектной деятельности. В соответствии с целью и задачами, в ДОУ созданы мини-музеи: «Невский район», «Петербургская гостиная», «Народная игрушка», «Мини-музей кукол», Зимний сад, а также Эко-музеи.

Мини-музей – это результат взаимодействия педагогов, детей и их родителей, где ребенок становится соавтором, творцом экспозиции. Систематическая целенаправленная деятельность по ознакомлению дошкольников с ближайшим окружением, историей и культурой Санкт-Петербурга оказывает эффективную помощь в реализации задач воспитания детей дошкольного образования.

3.5. Особенности организации развивающей предметно-пространственной среды кабинета педагога-психолога

Требования ФГОС к предметной среде	Примеры, демонстрирующие учет требований ФГОС к организации предметной среды
<p>Насыщенность развивающей предметной среды. В кабинете много наглядных пособий, различная детская художественная литература, материалы и оборудование для ручного труда, изобразительной деятельности, для экспериментирования, конструктивной деятельности. Оборудование и атрибуты развивающих игр (настольно-печатные игры, в том числе дидактические, сюжетно-ролевые, строительные, музыкальные и другие игры и игрушки).</p> <p>Соответствие требованиям: Возрастным (соответствие возрасту детей). Эстетическим (качества, которые делают данный объект привлекательным для ребенка). Трансформируемость (возможность изменений в зависимости от ситуации) Полифункциональность (возможность разнообразного использования различных составляющих предметной среды). Вариативность (для игры, конструирования, уединения и пр.)</p>	<ul style="list-style-type: none">• Зона первичного приема и беседы с родителями или педагогом;• Зона консультативной работы;• Зона диагностической работы;• Зона коррекционно-развивающей работы;• Зона игровой терапии;• Зона релаксации и снятия эмоционального напряжения;• Рабочая (личная) зона педагога-психолога;• Зона ожидания приема.

<p>Доступность (свободный доступ детей).</p> <p>Безопасность (соответствие всех элементов требованиям по обеспечению надежности и безопасности их использования).</p> <p>Здоровьесберегающая</p>	
---	--

3.6. Краткая презентация Программы

Рабочая программа психолого-педагогического сопровождения (далее – Программа) для обучающихся с задержкой психического развития (далее – ЗПР) разработана в соответствии с федеральным государственным образовательным стандартом дошкольного образования (утвержден приказом Минобрнауки России от 17 октября 2013 г. № 1155, зарегистрировано в Минюсте России 14 ноября 2013 г., регистрационный № 30384; в редакции приказа Минпросвещения России от 8 ноября 2022 г. № 955, зарегистрировано в Минюсте России 6 февраля 2023 г., регистрационный № 72264) (далее – ФГОС ДО) и федеральной адаптированной образовательной программой дошкольного образования (утверждена приказом Минпросвещения России от 24 ноября 2022 г. № 1022, зарегистрировано в Минюсте России 27 января 2023 г., регистрационный № 72149) (далее – ФАОП ДО, на основе адаптированной образовательной программы Государственного бюджетного дошкольного образовательного учреждения детского сада № 38 компенсирующего вида Невского района Санкт-Петербурга

Программа отвечает образовательному запросу социума, обеспечивает развитие личности детей дошкольного возраста в различных видах общения и деятельности с учетом их возрастных, индивидуальных, психологических и физиологических особенностей, в том числе достижение детьми дошкольного возраста уровня развития, необходимого и достаточного для успешного освоения ими образовательных программ начального общего образования, на основе индивидуального подхода к детям дошкольного возраста и специфичных для детей дошкольного возраста видов деятельности.

Программа раскрывается через представление общей модели образовательного процесса в ГБДОУ, возрастных нормативов развития, общих и особых образовательных потребностей обучающихся дошкольного возраста с ЗПР, определяет структуру и наполнение содержания образовательной деятельности в соответствии с направлениями развития ребенка в пяти образовательных областях.

Программа разработана с учетом особенностей развития и особых образовательных потребностей обучающихся дошкольного возраста с ЗПР.

- «Программы воспитания и обучения дошкольников с задержкой психического развития» /Под ред. Л.Б. Баряевой, Е.А. Логиновой. – СПб. ЦДК проф. Л. Б. Баряевой, 2010. Рекомендована Комитетом образования С-Петербурга.
- «Цветик-семицветик»: Программа интеллектуального, эмоционального и волевого развития детей 4-5 лет / Н. Ю. Куражева, Н. В. Вараева, А. С. Тузаева, И. А. Козлова. — СПб: Речь, 2020.
- «Цветик-семицветик»: Программа интеллектуального, эмоционального и волевого развития детей 5-6 лет / Н. Ю. Куражева, Н. В. Вараева, А. С. Тузаева, И. А. Козлова. — СПб: Речь, 2020.
- «Цветик-семицветик»: Программа интеллектуального, эмоционального и волевого развития детей 6–7 лет / Н. Ю. Куражева, Н. В. Вараева, А. С. Тузаева, И. А. Козлова.

— СПб: Речь, 2020.

Для составления Программы использовались **парциальные программы**:

- «Формирование культуры безопасности у детей от 3 до 8 лет» / Тимофеева Л.Л.
- «Цвет Творчества. Парциальная программа художественно-эстетического развития дошкольников. От 2 до 7 лет» / Н.В. Дубровская;
- «Физическое развитие детей с тяжелыми нарушениями речи (общим недоразвитием речи) с 3 до 7 лет». Издание третье, переработанное и дополненное в соответствии с ФГОС ДО / Ю.А. Кириллова
- «Развитие пространственных представлений детей 5-8 лет»: Программа нейропсихологического сопровождения развития детей по методу замещающего онтогенеза / В.С. Колганова, Е.В. Пивоварова. – М.: Айрис-пресс, 2020.
- «Рисование двумя руками для детей 5-8 лет»: Программа нейропсихологического сопровождения развития детей по методу замещающего онтогенеза на развитие межполушарных связей, расширения поля зрительного восприятия, развитие пространственных представлений, мелкой моторики, способности к произвольному самоконтролю / В.С. Колганова, Е.В. Пивоварова. – М.: Айрис-пресс, 2020.
- «Работа психолога с гиперактивными детьми в детском саду» Арцишевская И.Д.-М.: Книголюб, 2017.
- «Работа психолога с застенчивыми детьми» Катаева Л. И.-М.: Книголюб, 2017.
- «Точка, линия, штрих»: Программа по формированию моторно-двигательных умений посредством штрихографии у детей с ОВЗ / Небыкова Щ. Н.

Программа рассчитана на пребывание ребенка в логопедической группе с четырехлетнего, пятилетнего или шестилетнего возраста и сформирована как программа психолого-педагогической поддержки позитивной социализации и индивидуализации, развития личности детей дошкольного возраста с ограниченными возможностями здоровья (тяжелыми нарушениями речи). Она определяет комплекс основных характеристик дошкольного образования (объем, содержание и планируемые результаты в виде целевых ориентиров дошкольного образования).

Программа состоит из обязательной части и части, формируемой участниками образовательных отношений. Обе части являются взаимодополняющими и необходимыми с точки зрения реализации требований федерального государственного образовательного стандарта дошкольного образования. Обязательная часть Программы предполагает комплексность подхода, обеспечивая развитие детей в пяти взаимодополняющих образовательных областях: социально - коммуникативное развитие, познавательное развитие, речевое развитие, художественно-эстетическое развитие, физическое развитие. В части, формируемой участниками образовательных отношений представлены парциальные образовательные программы, методики, формы организации образовательной работы.

Образовательная программа дошкольного образования, адаптированная для обучающихся с ограниченными возможностями здоровья (с тяжелыми нарушениями речи) может корректироваться в связи с изменениями нормативно-правовой базы дошкольного образования, образовательного запроса родителей, видовой структуры групп.

Программой предусматривается разностороннее развитие детей, коррекция недостатков в их развитии, в том числе речевом, а также профилактика вторичных нарушений, развитие личности, мотивации и способностей детей в различных видах деятельности.

Срок реализации программы 1 год.

Цель реализации программы

- Проектирование социальной ситуации развития, осуществление коррекционно-развивающей деятельности и развивающей предметно-пространственной среды, обеспечивающих позитивную социализацию, мотивацию и поддержку индивидуальности ребенка с ограниченными возможностями здоровья (далее – дети с ОВЗ), в том числе с инвалидностью, воспитанника с тяжелым нарушением речи (далее – с ТНР).
- Построение системы коррекционно-развивающей работы в логопедических группах для детей с тяжелыми нарушениями речи (общим недоразвитием речи) в возрасте с 4 до 7 лет, предусматривающей полную интеграцию действий всех специалистов дошкольного образовательного учреждения и родителей дошкольников.

В соответствии с ФГОС ДО Программа построена на следующих принципах:

- Поддержка разнообразия детства.
- Сохранение уникальности и самоценности детства как важного этапа в общем развитии человека.
- Позитивная социализация ребенка.
- Личностно-развивающий и гуманистический характер взаимодействия педагогических работников и родителей (законных представителей), педагогических и иных работников ГБДОУ) и обучающихся.
- Содействие и сотрудничество обучающихся и педагогических работников, признание ребенка полноценным участником (субъектом) образовательных отношений.
- Сотрудничество ГБДОУ с семьей.
- Возрастная адекватность образования. Данный принцип предполагает подбор ГБДОУ содержания и методов дошкольного образования в соответствии с возрастными особенностями обучающихся.

Специфические принципы и подходы к формированию Программы для обучающихся с ЗПР:

- Сетевое взаимодействие с организациями социализации, образования, охраны здоровья и другими партнерами, которые могут внести вклад в развитие и образование обучающихся: ГБДОУ устанавливает партнерские отношения не только с семьями обучающихся, но и с другими организациями и лицами, которые могут способствовать удовлетворению особых образовательных потребностей обучающихся с ЗПР, оказанию психолого-педагогической и (или) медицинской поддержки в случае необходимости (Центр психолого-педагогической, медицинской и социальной помощи).
- Индивидуализация образовательных программ дошкольного образования обучающихся с ЗПР: предполагает такое построение образовательной деятельности, которое открывает возможности для индивидуализации

образовательного процесса и учитывает его интересы, мотивы, способности и психофизические особенности.

- Развивающее вариативное образование: принцип предполагает, что содержание образования предлагается ребенку через разные виды деятельности с учетом зон актуального и ближайшего развития ребенка, что способствует развитию, расширению как явных, так и скрытых возможностей ребенка.
- Полнота содержания и интеграция отдельных образовательных областей: в соответствии со Стандартом Программа предполагает всестороннее социально-коммуникативное, познавательное, речевое, художественно-эстетическое и физическое развитие обучающихся посредством различных видов детской активности. Деление Программы на образовательные области не означает, что каждая образовательная область осваивается ребенком по отдельности, в форме изолированных занятий по модели школьных предметов. Между отдельными разделами Программы существуют многообразные взаимосвязи: познавательное развитие обучающихся с ЗПР тесно связано с речевым и социально-коммуникативным, художественно-эстетическое - с познавательным и речевым. Содержание образовательной деятельности в каждой области тесно связано с другими областями. Такая организация образовательного процесса соответствует особенностям развития обучающихся с ЗПР дошкольного возраста;
- Инвариантность ценностей и целей при вариативности средств реализации и достижения целей Программы: Программа задает инвариантные ценности и ориентиры, с учетом которых ГБДОУ разрабатывает свою адаптированную образовательную программу. При этом за ГБДОУ остаётся право выбора способов их достижения, выбора образовательных программ, учитывающих разнородность состава групп обучающихся, их психофизических особенностей, запросов родителей (законных представителей).

В соответствии с ФГОС ДО специфика дошкольного детства и системные особенности дошкольного образования делают неправомерными требования от ребенка дошкольного возраста конкретных образовательных достижений. Поэтому результаты освоения Программы представлены в виде **целевых ориентиров** дошкольного образования и представляют собой возрастные характеристики возможных достижений ребенка с ЗПР к концу дошкольного образования.

Реализация образовательных целей и задач Программы направлена на достижение целевых ориентиров дошкольного образования, которые описаны как основные характеристики развития ребенка с ТНР. Они представлены в виде изложения возможных достижений воспитанников на разных возрастных этапах дошкольного детства.

В соответствии с особенностями психофизического развития ребенка с ЗПР, планируемые результаты освоения Программы предусмотрены в ряде целевых ориентиров.

Условия реализации программы по ФГОС ДО

- Уважение взрослых к человеческому достоинству детей, формирование и поддержка их положительной самооценки, уверенности в собственных возможностях и способностях;
- Использование в образовательной деятельности форм и методов работы с детьми, соответствующих их возрастным и индивидуальным особенностям - недопустимость как искусственного ускорения, так и искусственного замедления развития детей;
- Построение образовательной деятельности на основе взаимодействия взрослых с детьми, ориентированного на интересы и возможности каждого ребенка и учитывающего социальную ситуацию его развития;
- Поддержка взрослыми положительного, доброжелательного отношения детей друг к другу и взаимодействия детей друг с другом в разных видах деятельности;
- Поддержка инициативы и самостоятельности детей в специфических для них видах деятельности;
- Возможность выбора детьми материалов, видов активности, участников совместной деятельности и общения;
- Защита детей от всех форм физического и психического насилия;
- Поддержка родителей (законных представителей) в воспитании детей, охране и укреплении их здоровья, вовлечение семей непосредственно в образовательную деятельность;
- Создаются необходимые условия для диагностики и коррекции нарушений развития и социальной адаптации;
- Оказания ранней коррекционной помощи на основе специальных психолого-педагогических подходов и наиболее подходящих для этих детей языков, методов, способов общения и условий, в максимальной степени способствующих получению дошкольного образования;
- Обеспечение социального развития детей с ОВЗ;
- Образовательное пространство должно быть оснащено средствами обучения и воспитания, в том числе техническими, соответствующими материалами, в том числе расходным игровым, спортивным, оздоровительным оборудованием, инвентарем в соответствии со спецификой образовательной программы.